

UCHWAŁA NR LX/434/2023
RADY POWIATU JAROSŁAWSKIEGO

z dnia 30 stycznia 2023 r.

w sprawie oceny stanu zabezpieczenia przeciwpowodziowego Powiatu Jarosławskiego za 2022 r.

Na podstawie art. 12 pkt. 9 d ustawy z dnia 5 czerwca 1998 roku o samorządzie powiatowym (t.j. Dz.U. z 2022 r., poz. 1526),

Rada Powiatu Jarosławskiego uchwala, co następuje:

§ 1. Dokonuje pozytywnej oceny zabezpieczenia przeciwpowodziowego Powiatu Jarosławskiego za 2022 r. w brzmieniu stanowiącym załącznik do niniejszej uchwały.

§ 2. Uchwała wchodzi w życie z dniem podjęcia.

Przewodniczący Rady
Powiatu Jarosławskiego

Marian Fedor

Załącznik do uchwały Nr LX/434/2023
Rady Powiatu Jarosławskiego
z dnia 30 stycznia 2023 r.

INFORMACJA
DO OCENY STANU ZABEZPIECZENIA
PRZECIWPOWODZIOWEGO
POWIATU JAROSŁAWSKIEGO ZA ROK 2022

JAROSŁAW
STYCZEŃ 2023

Spis treści

1.	PODSTAWY PRAWNE OCHRONY PRZECIWPOWODZIOWEJ W POWIECIE.....	3
2.	OCENA ZAGROŻENIA POWODZIOWEGO	3
3.	INFORMACJE DOTYCZĄCE URZĄDZEŃ TECHNICZNYCH CHRONIĄCYCH PRZED POWODZIĄ.	7
	3.1.Obwałowania:	7
	3.2.Budowle piętrzące:	8
	3.3.Utrzymywanie i eksploatacja urządzeń wodnych oraz cieków naturalnych:.....	8
4.	MONITOROWANIE ZAGROŻEŃ POWODZIOWYCH.....	9
5.	ZESTAWIENIE SIŁ I ŚRODKÓW PRZEWIDZIANYCH DO PROWADZENIA AKCJI PRZECIWPOWODZIOWEJ.	10
6.	WNIOSKI	11

1. PODSTAWY PRAWNE OCHRONY PRZECIWPOWODZIOWEJ W POWIECIE

Zgodnie z art. 163 ust. 1 ustawy z dnia 20 lipca 2017 r. *Prawo wodne* (t.j. Dz.U. z 2022 r., poz. 2625), **ochrona przed powodzią jest zadaniem Wód Polskich oraz organów administracji rządowej i samorządowej.**

Zadania własne w zakresie ochrony przeciwpowodziowej określa art. 4 ust. 1 pkt 17 ustawy z dnia 5 czerwca 1998 r. o *samorządzie powiatowym* (t.j. Dz.U. z 2022 r., poz. 1526), który **zobowiązuje władze samorządowe do ochrony przeciwpowodziowej, w tym wyposażania i utrzymania powiatowego magazynu przeciwpowodziowego.**

Art. 17 ust.2, pkt.1 ustawy z dnia 26 kwietnia 2007 r. o *zarządzaniu kryzysowym* (t.j. Dz.U. z 2022 r., poz. 261) uprawnia Starostę **do kierowania monitorowaniem, planowaniem, reagowaniem i usuwaniem skutków zagrożeń na terenie powiatu.**

Art. 10 ustawy z dnia 18 kwietnia 2002 r. o *stanie klęski żywiołowej* (t.j. Dz.U. z 2017 r., poz. 1897.) upoważnia starostę **do kierowania działaniami prowadzonymi na obszarze powiatu w celu zapobieżenia skutkom klęski żywiołowej lub ich usunięcia.**

2. OCENA ZAGROŻENIA POWODZIOWEGO

Na podstawie art.12, pkt 9d ustawy z dnia 5 czerwca 1998 r. o samorządzie powiatowym, przedstawiam informację o stanie zabezpieczenia przeciwpowodziowego powiatu, celem dokonania jego oceny przez Radę Powiatu.

Powódź - definiowana przez prawo wodne jako czasowe pokrycie przez wodę terenu, który w normalnych warunkach nie jest pokryty wodą, w szczególności wywołane przez wezbranie wody w ciekach naturalnych, zbiornikach wodnych, kanałach oraz od strony morza, z wyłączeniem pokrycia przez wodę terenu wywołanego przez wezbranie wody w systemach kanalizacyjnych.

Zmiany klimatyczne, zmieniają sposób postrzegania zjawiska powodzi. Coraz częściej mamy do czynienia z długimi okresami bezopadowymi, a rzadkie deszcze są bardzo intensywne. Intensywność i czas trwania opadów, zdolności retencyjne gleby (wiązane coraz bardziej z działalności człowieka), charakterystyka zlewni, powodują iż częściej mówimy w ostatnim czasie o powodziach opadowych. Woda opadowa zamiast wsiąkać, spływa do najbliższych dolin i potoków tworząc ryzyko pojawienia się tak zwanych powodzi błyskawicznych.

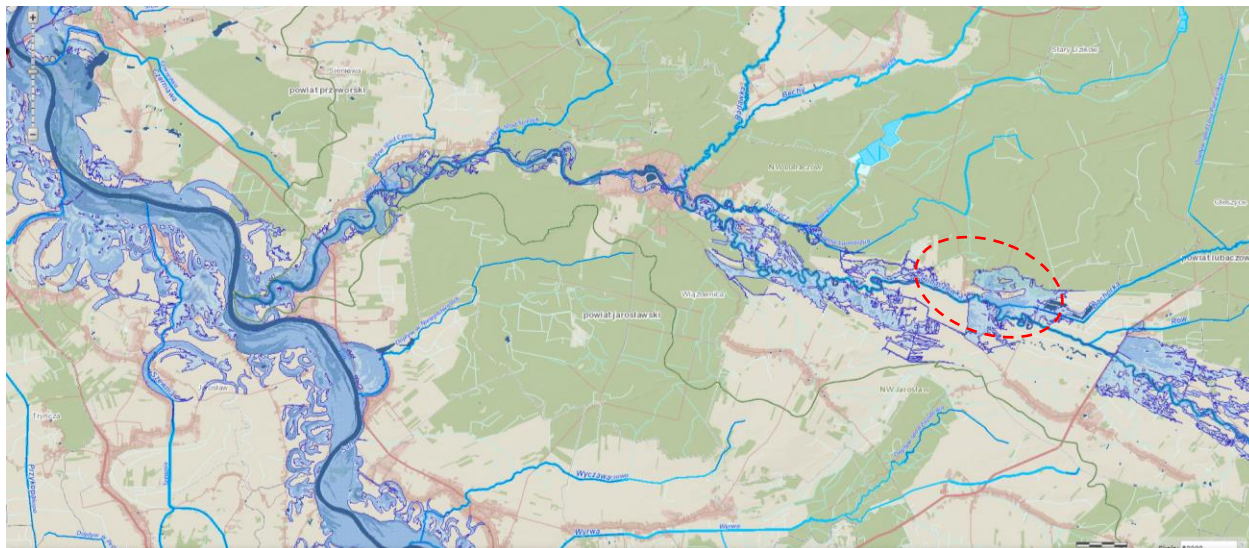
Powiat Jarosławski przez którego teren przepływają rzeki: *San, Lubaczówka Szкло i Wisznia*, wraz z lokalnymi potokami je zasilającymi, w sytuacji niekorzystnych warunków meteorologicznych, mogą stwarzać potencjalne zagrożenie powodziowe **jest powiatem o średnim stopniu zagrożenia powodziowego.**

[illegible]

rz. Szkło - bardzo kręta rzeka, o nieregulowanych brzegach będąca prawostronnym dopływem rz. San w okolicy m. Wysock. Jej dopływami są niewielkie ciek wodne i rowy melioracyjne. Przeływa przez gminy: Radymno, Laszki. stanowi zagrożenie powodziowe dla terenów rolniczych oraz wsi Łazy (gm. Radymno)

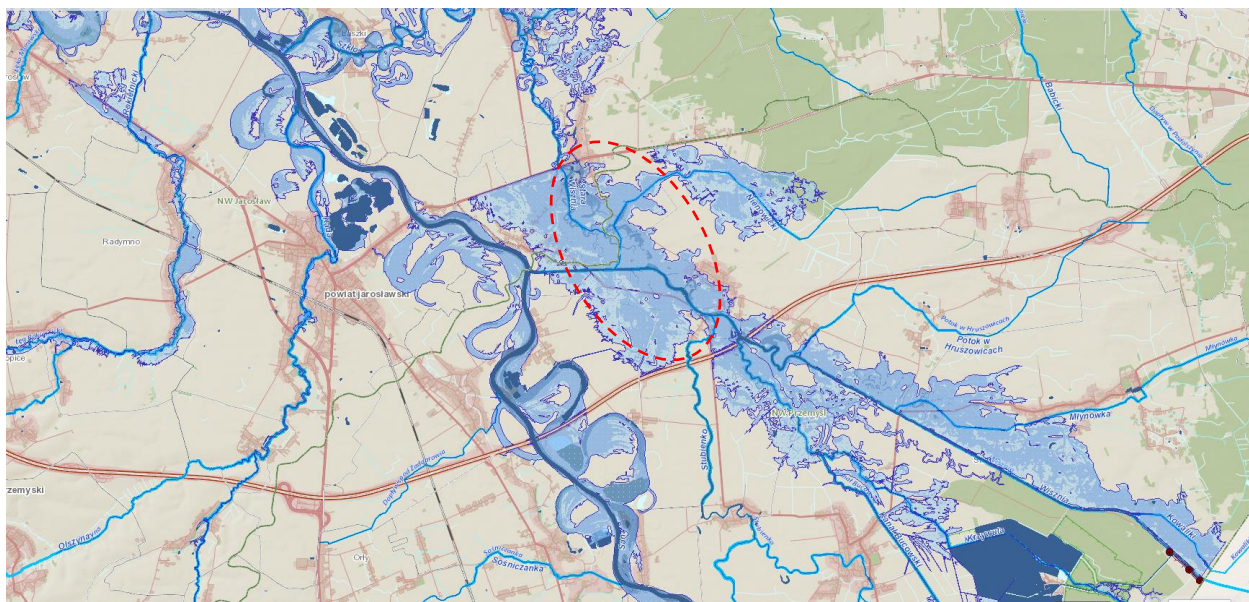
Id: 8B05EDC1-1011-4C93-B440-CA977244CF35. Podpisany

Lubaczówka – rzeka o uregulowanym korycie, przepływająca przez teren gminy Wiązownica będąca prawostronnym dopływem rz. *San* w miejscowości Manasterz. Stwarza zagrożenie jedynie dla niżej stojących pojedynczych domów we wsi Surmaczówka.



Strefy zalewowe rz. Lubaczówka: na podstawie - https://wody.isok.gov.pl/imap_kzgw/?gmap=gpMZP

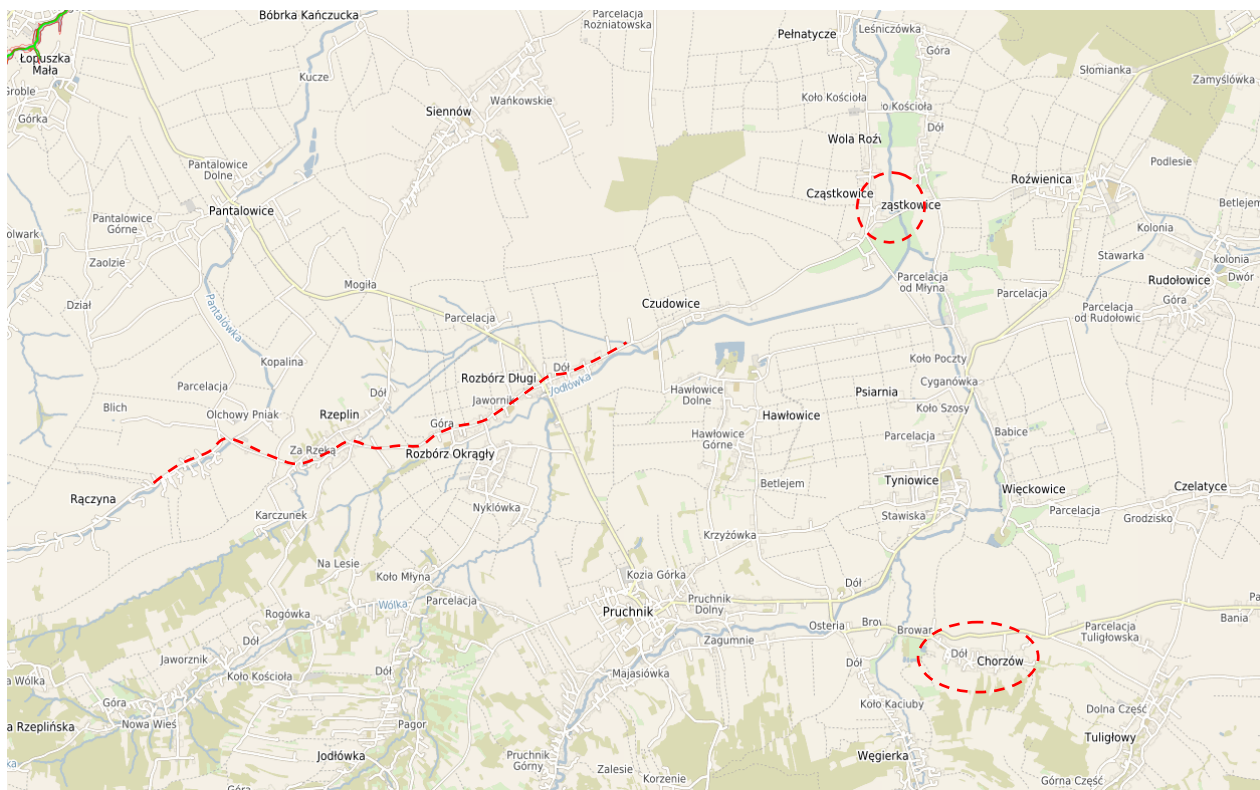
Wisznia - rzeka o uregulowanym korycie, będąca prawostronnym dopływem rz. *San*. Przepływa przez gminę Radymno. Teren zalewowy poza znacznymi obszarami użytków rolnych obejmuje w całości miejscowości: Michałówka, Duńkowice i Łazy.



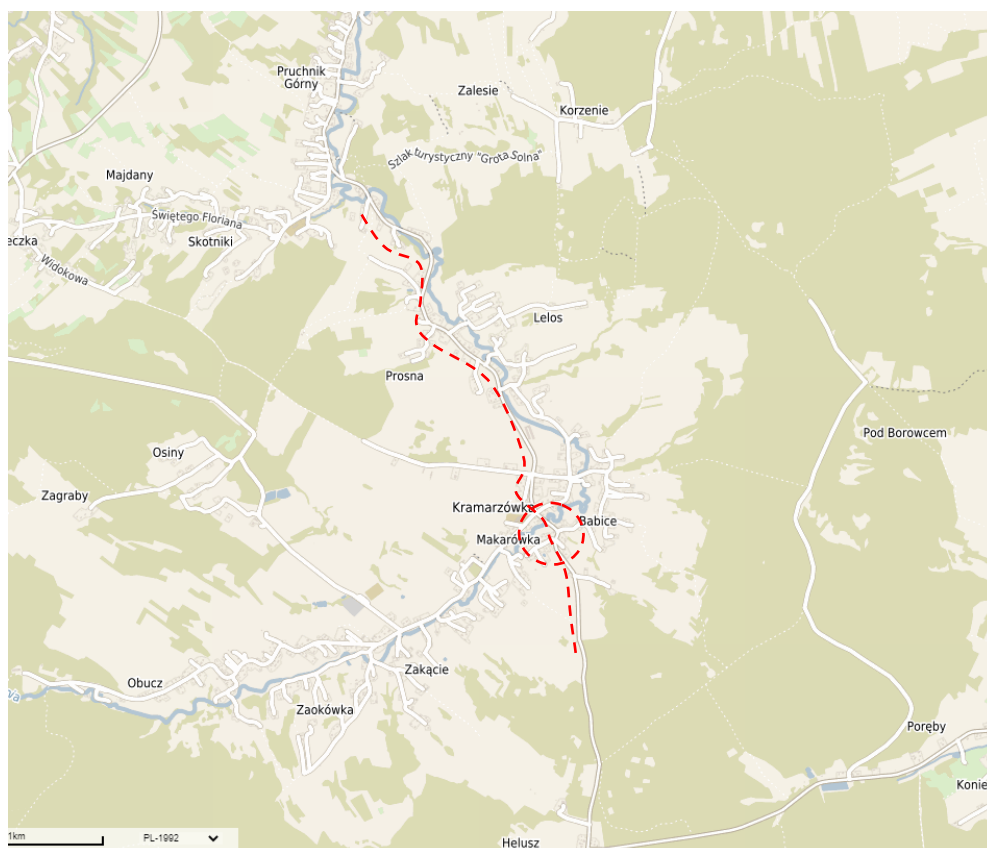
Strefy zalewowe rz. Wisznia: na podstawie - https://wody.isok.gov.pl/imap_kzgw/?gmap=gpMZP

Obszary zagrożone wystąpieniem powodzi opadowych:

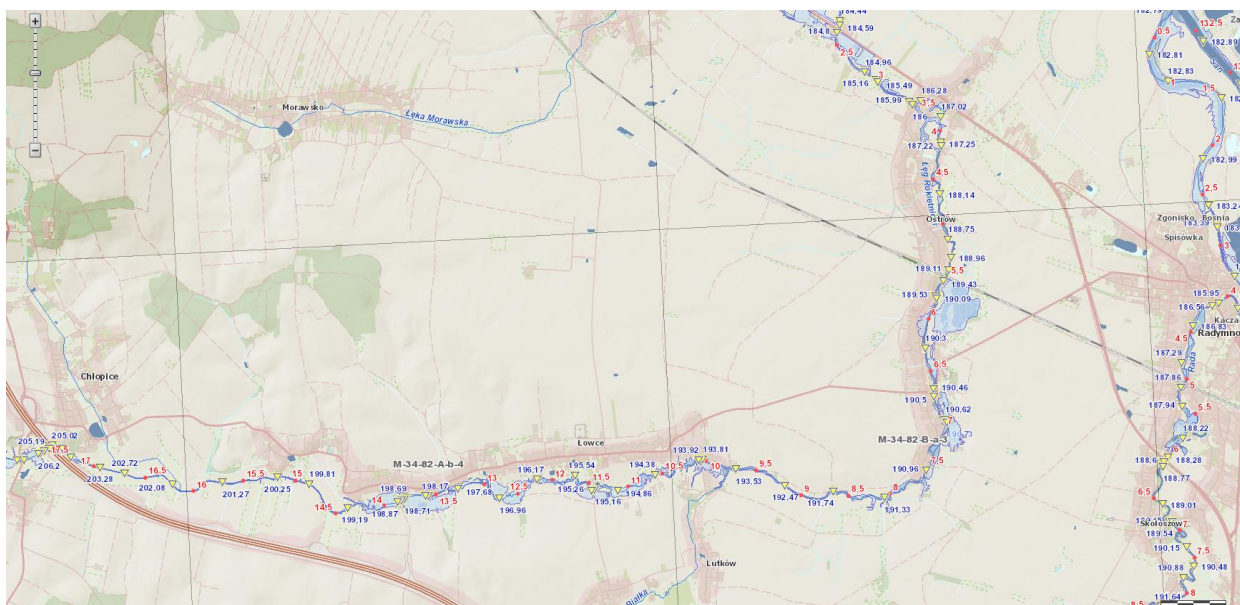
- wzdłuż rzeki *Mlecza* (m. Chorzów, gm. Roźwienica, zagrożony uszkodzeniem most w m. Częstkowice, oraz droga powiatowa Nr 1633R Rączyna -Rozbórz Długi, oraz most Kramarzówka droga powiatowa Nr 1778R Pruchnik - Kramarzówka – Helusz



Obszary zagrożone powodzią opadową na podstawie - <https://podkarpackie.e-mapa.net/>



- wzdłuż potoku *Łęg Rokietnicki* będącym lewostronnym dopływem rz. *San* stanowiącym zagrożenie dla (gm. Rokietnica, gm. Radymno, m Ostrów).



Strefy zalewowe potoku *Łęg Rokietnicki*: na podstawie - https://wody.isok.gov.pl/imap_kzgw/?gmap=gpMZP

3. INFORMACJE DOTYCZĄCE URZĄDZEŃ TECHNICZNYCH CHRONIĄCYCH PRZED POWODZIĄ.

3.1. Obwałowania:

Na terenie powiatu występują dwa odcinki wałów przeciwpowodziowych:

W miejscowości Munina - obwałowanie lewe rzeki SAN.

- łączna długość wału: 2,2 km,
- klasa wału: IV,
- średnia wysokość wału: 2,4 m,
- obszar chroniony: 85ha użytków rolnych (chronią ujęcie wody dla miasta Jarosław)
- km rzeki San – 121.3,
- km wału 0+000.

W miejscowości Szówsko - obwałowanie prawe rzeki SAN.

- łączna długość wału: 0,3 km,
- klasa wału: IV,
- średnia wysokość wału: 2,5 m,
- obszar chroniony: 10 ha użytków rolnych (chronią 6 zabudowań położonych w pobliżu wału),
- km wału 0+000 – różnica wysokości od korony wału 4,8 m.

3.2. Budowle piętrzące:

- Stopień betonowy, *pot. Łęg Rokietnicki* w km 19+049, h-1,0 m, **Boratyn**, gm. Chłopice
- Stopień betonowy, *pot. Łęg Rokietnicki* w km 20+546, h-1,0 m, **Boratyn**, gm. Chłopice
- Zastawka *pot. Szewnia-Milka* w km 11+734, h-1,5 m, **Kruhel Pawłosiowski**, gm. Jarosław
- Przepust z zastawką na *Kanale P-I* w km 3+489, h-1,5 m, **Pelkinie**, gm. Jarosław
- Przepust z zastawką na *Kanale P-I* w km 2+730, h-1,4 m, **Pelkinie**, gm. Jarosław
- Przepust z zastawką na *Kanale P-II* w km 5+020, h-1,4 m, **Pelkinie**, gm. Jarosław
- Jaz piętrzący *pot. Grodzisko* w km 4+642, h-1,4 m, **Tuchla**, gm. Laszki
- Przepust z piętrzeniem, *pot. Laszkowski* w km 3+663, h-1,5 m, **Wietlin III**, gm. Laszki
- Zastawka piętrząca Z4, *pot. Laszkowski* w km 9+706, h-1,2m, **Miękisz Stary**, gm. Laszki
- Przepust z piętrzeniem, *pot. Dopływ* w km 0+733, h-1,4m, m. Rudołowice, gm. Laszki
- Przepust z zast. *pot. Szewnia-Milka* w km 20+126, h-1,0m, **Pawłosiów**, gm. Pawłosiów
- Jaz betonowy na *pot. Stawisko* w km. 1+410, **Młyny**, gm. Radymno
- Jaz betonowy na *pot. Stawisko* w km 3+209, **Korczowa**, gm. Radymno
- Jaz betonowy na *pot. Stawisko* w km 4+677, **Korczowa**, gm. Radymno
- Stopień betonowy, *pot. Łęg Rokietnicki* w km 22+394, h-1,2 m, **Rokietnica**, gm. Rokietnica
- Jaz piętrzący, *pot. Olchowiec* w km 5+624, h-1,5 m, **Piwoda**, gm. Wiązownica
- Jaz piętrzący, *pot. Olchowiec* w km 8+068, h-1,5 m, **Piwoda**, gm. Wiązownica

W miesiącu marcu 2022 roku dokonano przeglądów wyżej wymienionych obiektów hydrotechnicznych.

3.3. Utrzymywanie i eksploatacja urządzeń wodnych oraz cieków naturalnych:

Na podstawie informacji przedstawionej przez Nadzór Wodny w Jarosławiu (pismo RZ.3.2.530.5.2022.KŻ z dnia 30 grudnia 2022 r.) prowadzone były roboty utrzymaniowo – konserwacyjne o poniższym zakresie:

Gmina	Nazwa realizowanego zadania	Opis zadania	Wartość wykonanych prac [zł]
Wiązownica Jarosław	Wały przeciwpowodziowe Szówsko km 0+000-0+300 Munina w km 0+000-2+200	Koszeniu wałów - 1 koszenie	10 203,06
		Koszeniu wałów - 2 koszenie	7820,25
Jarosław	Ciek <i>Łęka Morawska</i> w km 3+000 -3+150	Rozbiórka tam bobrowych.	20 267,10
Jarosław	Ciek <i>Szewnia</i> w km 11+400 -19+370	Wykaszanie skarp i dna, wycinanie krzaków, rozbiórka przetamowań i tam bobrowych.	61 181,08
Jarosław	Kanal P-I	Wykaszanie skarp i dna, wycinanie krzaków, rozbiórka przetamowań i tam bobrowych.	59 948,81
Jarosław	Kanal P-II	Wykaszanie skarp i dna, wycinanie krzaków, rozbiórka przetamowań i tam bobrowych.	59 243,25
Chłopice	Ciek <i>Dopływ</i> w km 0+000 -3+980	Wykaszanie skarp i dna, wycinanie krzaków, rozbiórka przetamowań i tam bobrowych.	41 471,88

Gmina	Nazwa realizowanego zadania	Opis zadania	Wartość wykonanych prac [zł]
Laszki	Ciek <i>Laszkowski</i> w km 0+000 -13+390	Wykaszenie skarp i dna, wycinanie krzaków, rozbiórka przetamowań i tam bobrowych.	70 286,16
Pawłosiów Jarosław	Ciek <i>Przekopa</i> w km 0+000 -17+100	Wykaszenie skarp i dna, wycinanie krzaków, rozbiórka przetamowań i tam bobrowych.	112 538,26
Radymno Jarosław	Ciek <i>Łęg Rokietnicki</i> w km 0+700 -8+600	Wykaszenie skarp i dna, wycinanie krzaków, rozbiórka przetamowań i tam bobrowych.	76 879,28
Radymno	Ciek <i>Jaworowski</i> w km 0+000 -6+155	Wykaszenie skarp i dna, wycinanie krzaków, rozbiórka przetamowań i tam bobrowych.	61 862,34
Radymno Rokietnica Pawłosiów	Teren NW Jarosław	Wycinka drzew i zakrzaceń	34 100,40
Razem wartość prac			615 801,87

4. MONITOROWANIE ZAGROŻEŃ POWODZIOWYCH.

Zgodnie z art.18 ustawy z dnia 26 kwietnia 2007 roku *o zarządzaniu kryzysowym* na terenie powiatu zadania w zakresie monitorowania zagrożeń w tym powodziowego należy do Powiatowego Centrum Zarządzania Kryzysowego.

Powiatowe Centrum Zarządzania Kryzysowego funkcjonuje w systemie całodobowym na bazie:

- Referatu Bezpieczeństwa Starostwa Powiatowego:
od poniedziałku do piątku w godz. 7.00 – 15.00
- Stanowiska Kierowania Komendanta Powiatowego Państwowej Straży Pożarnej:
w pozostałym czasie

Powyższe zadanie obejmują w szczególności:

- monitorowanie stanu wód na rzekach powiatu;
- przekazywanie, komunikatów ostrzeżeń w tym meteorologicznych i hydrologicznych do gmin powiatu jarosławskiego oraz służb, inspekcji i straży zgodnie z Zarządzeniem nr 11/2019 Starosty Jarosławskiego z dnia 1 kwietnia 2019 roku, w sprawie wymiany informacji w systemie bezpieczeństwa i zarządzania kryzysowego na terenie powiatu jarosławskiego;
- informowanie kierowniczej kadry Starostwa Powiatowego o konieczności uruchomienia procedur całodobowego działania Powiatowego Centrum Zarządzania Kryzysowego;
- zwoływanie posiedzeń Powiatowego Zespołu Zarządzania Kryzysowego i współdziałanie z nim;
- wymianę informacji z centrami zarządzania kryzysowego administracji publicznej,
- przekazywanie informacji do Wojewódzkiego Centrum Zarządzania Kryzysowego w Rzeszowie.

5. ZESTAWIENIE SIŁ I ŚRODKÓW PRZEWIDZIANYCH DO PROWADZENIA AKCJI PRZECIWPOWODZIOWEJ.

Główne siły i środki do prowadzenia akcji przeciwpowodziowych na terenie powiatu znajdują się w zasobach 77 jednostek Ochotniczych Straży Pożarnych oraz Komendy Powiatowej Państwowej Straży Pożarnej.

NAZWA	Siły	środki													
		Ilość zespołów ratowniczych	samochody gaś. lekkie	samochody gaś. Średnie	samochody gaś. Ciężkie	samochody osobowo terenowe	samochody osobowe	motopompy	pompy	agregat prądowórczy	łódzie motorowe	łódzie wiosłowe	namioty pneumatyczne	urządzenia tnąco-rozpierające	pły spalinowe
KP PSP	85	3		3	1	3	4	33	3	16	2		2	7	22
OSP	1437	96	43	47	3		3	224	11	74	8	2	1	20	122
RAZEM	1522	99	43	50	4	3	7	257	14	90	10	2	3	27	144

W powiatowym i gminnych magazynach znajdują się również środki do przeciwdziałania w sytuacji powodziowej.

Nazwa, Ilość	Starostwo	m. Jarosław	m. Radymno	m. Pruchnik	Gmina Jarosław	Gmina Radymno	Gmina Chłopice	Gmina Pawłosiów	Gmina Rożwienica	Gmina Laszki	Gmina Wiązownica	Gmina Rokietnica	Razem POWIAT
Łódź wiosłowa (ponton)	1				1			1			1		4
Łódź motorowa											1		1
Koło ratunkowe		2						3			2		7
Kamizelka ratunkowa		6						6			8		20
Motopompy szlamowe					8			8			10	4	30
Motopompy pożarnicze					8			12			9	4	33
Pompa pływająca NIAGARA								2					2
„Chuligan” narzędzie ratownicze		2			4			3			3	4	16
Worki	6500	10 150	500	1900	3000	1000	400	2000	2000	1200	293	1000	29943
Plandeka	33	55	2	7	4	2	2	20	8	4	10	4	151
Taczki	10	2			-	1	2	-		1	0	2	18
Piasek (m3)				15	-	12	10	5			0	30	72
Łopaty (szpadle)	45	46		7	30	10	6	26	4	6	37	20	237
Buty gumowe (wodery) – kpl.	50	10		5	8	7		4			8	40	132

6. WNIOSKI

1. Na podstawie prowadzonego w 2022 r. monitoringu stan wód w rzekach: *San, Wisznia, Szkło, Lubaczówka* w oparciu o dane pozyskane z automatycznej sieci urządzeń pomiarowych IMG i W (<https://hydro.imgw.pl/#station/hydro/>), w zależności od pory roku wahał się w granicach stanów: niskich, średnich i wysokich, nie osiągnął stanu ostrzegawczego.
2. W ramach systemu zarządzania kryzysowego w 2022 r. Powiatowe Centrum Zarządzania Kryzysowego przekazało 11 komunikatów hydrologicznych o mogącym wystąpić wzroście stanu wód oraz lokalnych podtopieniach powodowanych opadami deszczu.
3. Bezpośredniego zagrożenia powodziowego dla instytucji publicznych powiatu, nie stwierdza się ponieważ znajdują się one poza terenem zalewowym.
4. System ostrzegania i alarmowania ludności jest sprawny.
5. Prowadzone przez Nadzór Wodny Wód Polskich w Jarosławiu, okresowe przeglądy urządzeń technicznych oraz prace konserwacyjne na urządzeniach hydrotechnicznych, zapewniają ich sprawność.
6. Siły i środki straży pożarnej dysponowane do zapobiegania powodzi i ograniczenia jej skutków mogą zostać wzmocnione przez wojsko na podstawie wniosku Wojewody.
7. Procedowane zmiany w obowiązującym stanie prawnym dotyczące problematyki ochrony ludności (w tym obrony cywilnej) i stanów klęski żywiołowej powinny wpłynąć na poprawę wyposażenia formacji w ramach środków pozostających w dyspozycji organów administracji publicznej (rezerwa celowa), które będą mogły być wykorzystane na zakup wyposażenia.

Kierownik
Referatu Bezpieczeństwa

Krzysztof Kowal