

**UCHWAŁA NR XLIV/349/2022
RADY POWIATU JAROSŁAWSKIEGO**

z dnia 28 stycznia 2022 r.

w sprawie oceny stanu zabezpieczenia przeciwpowodziowego Powiatu Jarosławskiego za 2021 r.

Na podstawie art. 12 pkt. 9d ustawy z dnia 5 czerwca 1998 roku o samorządzie powiatowym (t.j. Dz.U. z 2020 r., poz. 920 z późn. zm.)

Rada Powiatu Jarosławskiego uchwala, co następuje:

§ 1. Dokonuje pozytywnej oceny zabezpieczenia przeciwpowodziowego Powiatu Jarosławskiego za 2021 r. w brzmieniu stanowiącym załącznik do niniejszej uchwały.

§ 2. Uchwała wchodzi w życie z dniem podjęcia.

Przewodniczący Rady
Powiatu Jarosławskiego

Marian Fedor

OCENA
STANU ZABEZPIECZENIA PRZECIWPOWODZIOWEGO
POWIATU JAROSŁAWSKIEGO ZA ROK 2021

JAROSŁAW
STYCZEŃ 2022

Spis treści

1. Podstawy prawne ochrony przeciwpowodziowej w powiecie	3
2. Ocena zagrożenia powodziowego	4
3. Informacje dotyczące urządzeń technicznych chroniących przed powodzią.	8
4. Monitorowanie zagrożeń powodziowych.....	10
5. Zestawienie sił i środków przewidzianych do prowadzenia akcji przeciwpowodziowej	11
6. Wnioski	12

1. PODSTAWY PRAWNE OCHRONY PRZECIWPOWODZIOWEJ W POWIECIE

Zgodnie z art. 163 ust. 1 ustawy z dnia 20 lipca 2017 r. *Prawo wodne* (t.j. Dz.U z 2021 r., poz. 2233) , **ochrona przed powodzią jest zadaniem Wód Polskich oraz organów administracji rządowej i samorządowej.**

Zadania własne w zakresie ochrony przeciwpowodziowej określa art. 4 ust. 1 pkt 17 ustawy z dnia 5 czerwca 1998 r. o *samorządzie powiatowym* (Dz.U. z 2020 r., poz. 920 z późn. zm.), który **zobowiązuje władze samorządowe do ochrony przeciwpowodziowej, w tym wyposażania i utrzymania powiatowego magazynu przeciwpowodziowego.**

Na podstawie art.12, pkt 9d cytowanej ustawy Rada Powiatu **dokонуje oceny stanu zabezpieczenia przeciwpowodziowego powiatu.**

Art. 34 ust. 1a ustawy nakłada na Starostę **obowiązek opracowywania planu operacyjnego ochrony przed powodzią oraz ogłaszanie i odwoływanie pogotowia i alarmu przeciwpowodziowego.**

Art. 17 ust.2, pkt.1 ustawy z dnia 26 kwietnia 2007 r. o *zarządzaniu kryzysowym* (t.j. Dz.U. z 2020 r., poz. 1856) uprawnia Starostę **do kierowania monitorowaniem, planowaniem, reagowaniem i usuwaniem skutków zagrożeń na terenie powiatu.**

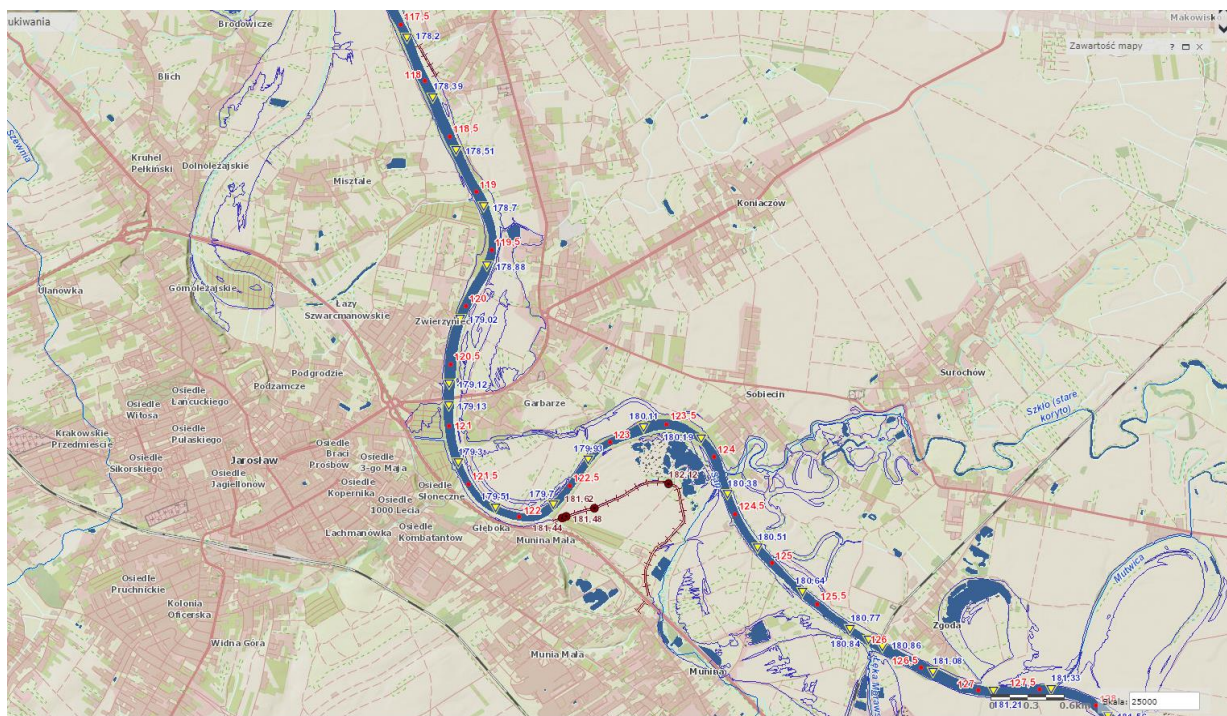
Art. 10 ustawy z dnia 18 kwietnia 2002 r. o *stanie klęski żywiołowej* (t.j. Dz.U. z 2017 r., poz. 1897.) upoważnia starostę **do kierowania działaniami prowadzonymi na obszarze powiatu w celu zapobieżenia skutkom klęski żywiołowej lub ich usunięcia.**

2. OCENA ZAGROŻENIA POWODZIOWEGO

Powiat Jarosławski jest powiatem o średnim stopniu zagrożenia powodziowego. Przez teren powiatu jarosławskiego przepływają rzeki: *San, Lubaczówka Szkoło i Wisznia*, które wraz z lokalnymi potokami je zasilającymi, stwarzają potencjalne zagrożenie powodziowe.

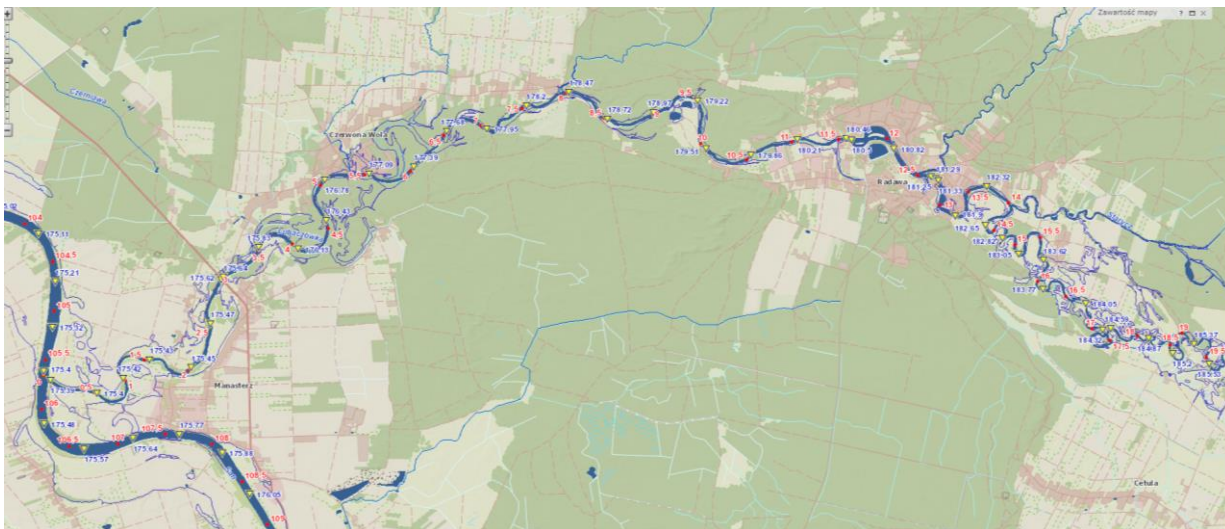
San - jest to rzeka góraska o uregulowanym korycie rzecznym, przepływająca przez gminy: Radymno, Laszki, Jarosław, Wiązownica.

W przypadku wystąpienia „wielkiej wody” w zasięgu zalewni znajdą się znaczne obszary użytków rolnych oraz pojedyncze zabudowania rozrzucone po terenie. W rejonie miasta Jarosławia częściowo zalane zostaną dzielnice Garbarze i Kostków oraz całkowicie Misztale oraz wieś Wielgosy. Odcinek od Jarosławia do ujścia Wisłoka zalany zostanie wodami przy szerokości zalewu od 1,0 do 4,5 km. W zasięgu zalewu znajdują się zabudowania wsi Wola Buchowska, Kostków, Manasterz. Powódzie zimowe tj. zatorowo – lodowe w zasadzie nie ograniczają przepływu wody na całej długości rz. *San* w powiecie jarosławskim. Mogą wystąpić zjawiska zatorowe w rejonach mostu w m. Jarosław oraz m. Sobiecin.



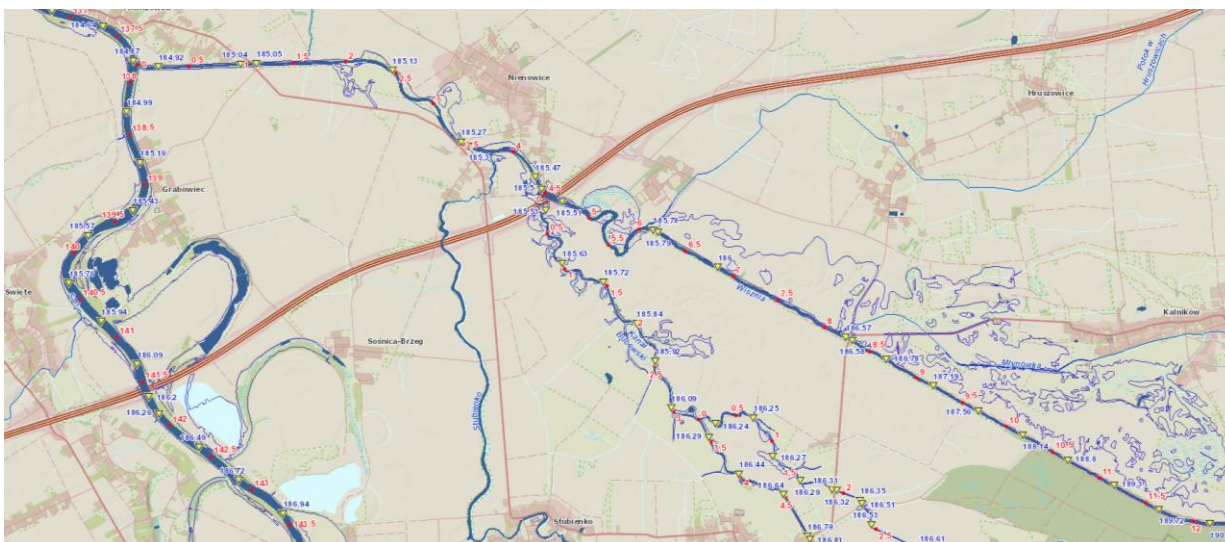
Strefy zalewowe rz. San: na podstawie - https://wody.isok.gov.pl/imap_kzgw/?gpmmap=gpmZP

Lubaczówka – rzeka o uregulowanym korycie, przepływająca przez teren gminy Wiązownica będąca prawostronnym dopływem rz. San w miejscowości Manasterz. Stwarza zagrożenie jedynie dla niżej stojących pojedynczych domów we wsi Surmaczówka.



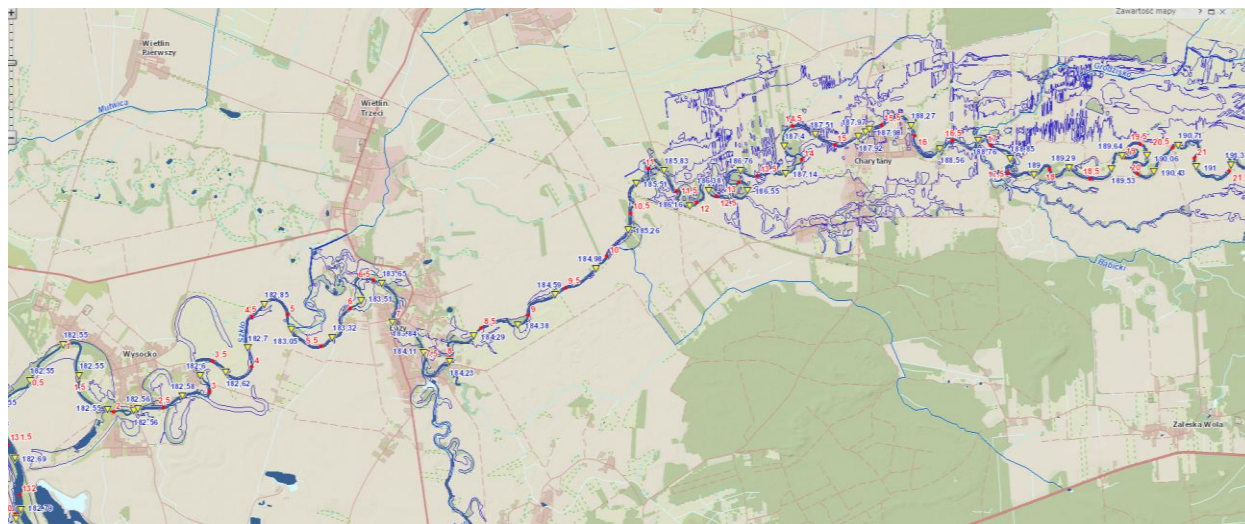
Strefy zalewowe rz. Lubaczówka: na podstawie - https://wody.isok.gov.pl/imap_kzgw/?gmap=gpMZP

Wisznia - rzeka o uregulowanym korycie, będąca prawostronnym dopływem rz. San. Przepływa przez gminę Radymno. Teren zalewowy poza znacznymi obszarami użytków rolnych obejmuje w całości miejscowości: Michałówka, Duńkowice i Łazy.



Strefy zalewowe rz. Wisznia: na podstawie - https://wody.isok.gov.pl/imap_kzgw/?gmap=gpMZP

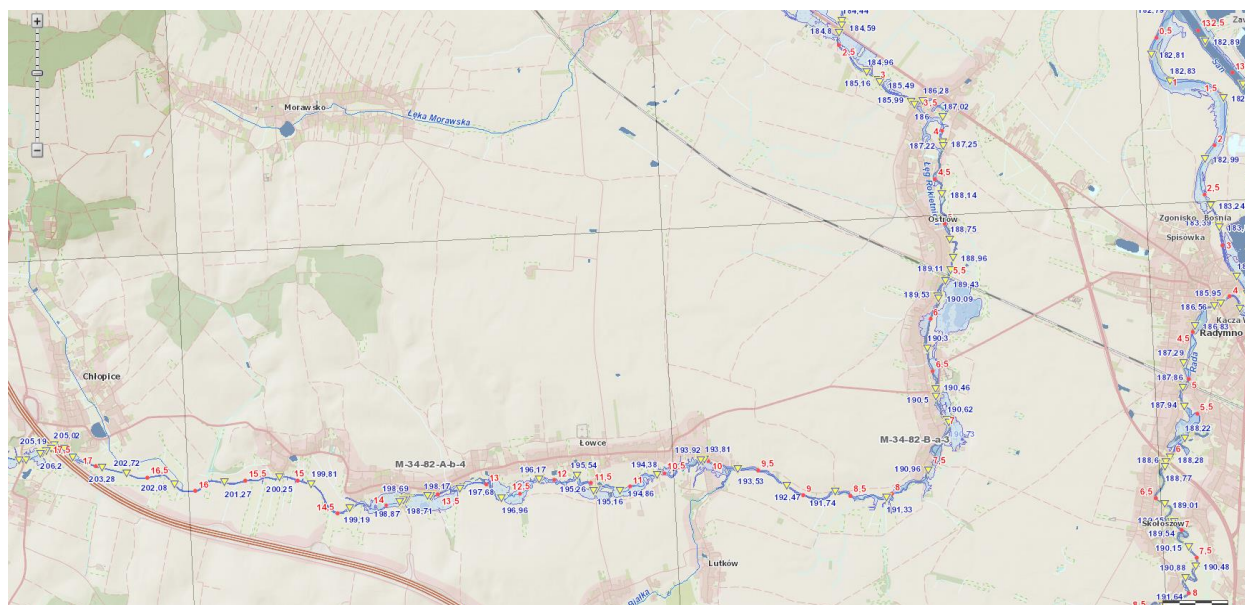
Szko - bardzo kręta rzeka, o nieuregulowanych brzegach będąca prawostronnym dopływem rz. San w okolicy m. Wysock. Jej dopływami są niewielkie ciek wodne i rowy melioracyjne. Przepływa przez gminy: Radymno, Laszki. stanowi zagrożenie powodziowe dla terenów rolniczych oraz wsi Łazy (gm. Radymno)



Strefy zalewowe rz. Szko: na podstawie - https://wody.isok.gov.pl/imap_kzgw/?gpmmap=gpMZZ

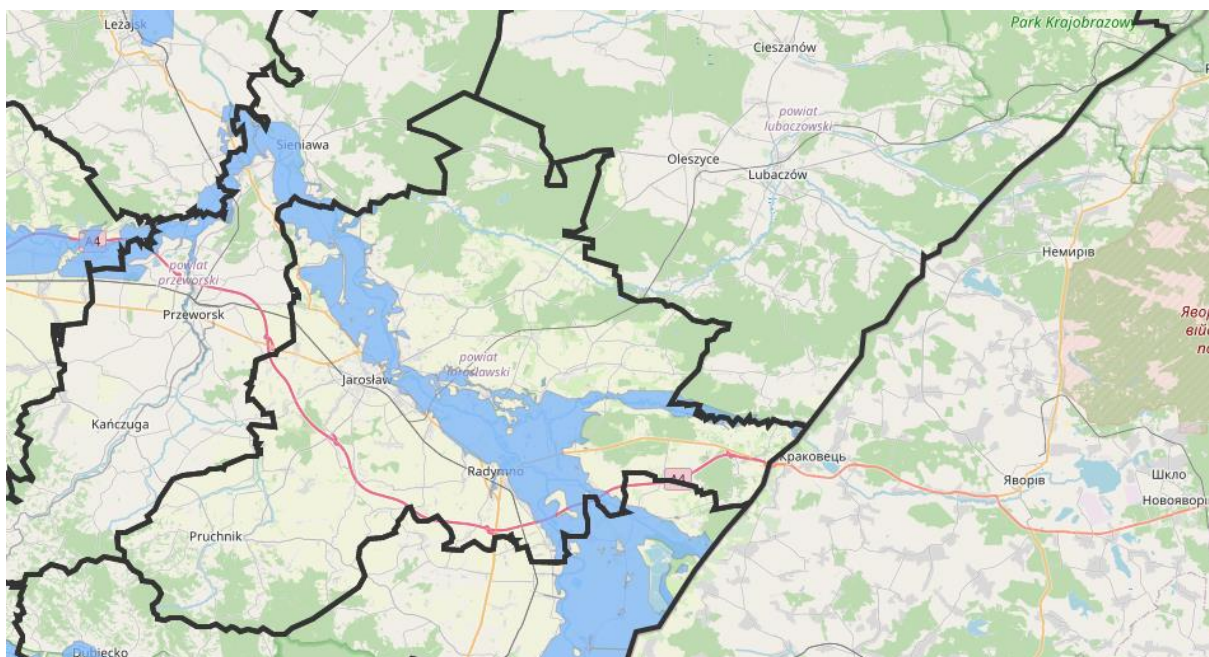
Obszarami wrażliwymi w powodziach opadowych są obszary położone w rejonach małych cieków wodnych i umiejscowionych:

- wzdłuż rzeki *Mlecza* (m. Chorzów, gm. Rożwienica, zagrożony uszkodzeniem most w m. Częstkowice, oraz droga powiatowa Nr 1633R Rączyna -Rozbórz Długi, oraz most Kramarzówka droga powiatowa Nr 1778R Pruchnik - Kramarzówka - Helusz
- wzdłuż potoku *Łęka Rokietnicki* będącym lewostronnym dopływem rz. San stanowiącym zagrożenie dla (gm. Rokietnica, gm. Radymno, m Ostrów).



Strefy zalewowe potoku Łęka Rokietnicki: na podstawie - https://wody.isok.gov.pl/imap_kzgw/?gpmmap=gpMZZ

Ekstremalnym zagrożeniem dla ludności zamieszkującej w dolinie *Sanu* może być awaria urządzeń hydrotechnicznych *Solina – Myczkowce* i niekontrolowany w związku z tym zrzut wody. Skala zagrożenia będzie zależna od poziomu wody w zbiorniku i stopnia uszkodzenia urządzeń piętrzących. W wyniku niszczącej fali zagrożeniem powodziowym zostanie dotknięte 11 powiatów usytuowanych wzdłuż *rzeki San* w tym powiat jarosławski.



Strefy zalewowe w powiecie jarosławskim: na podstawie <https://gis.rzeszow.uw.gov.pl/jaroslaw>

3. INFORMACJE DOTYCZĄCE URZĄDZEŃ TECHNICZNYCH CHRONIĄCYCH PRZED POWODZIĄ.

OBWAŁOWANIA:

Na terenie powiatu występują dwa odcinki wałów przeciwpowodziowych:

W miejscowości Munina - obwałowanie lewe rzeki SAN.

- łączna długość wału: 2,2 km,
- klasa wału: IV,
- średnia wysokość wału: 2,4 m,
- obszar chroniony: 85ha użytków rolnych (chronią ujęcie wody dla miasta Jarosław)
- km rzeki San – 121.3,
- km wału 0+000.

W miejscowości Szówsko - obwałowanie prawe rzeki SAN.

- łączna długość wału: 0,3 km,
- klasa wału: IV,
- średnia wysokość wału: 2,5 m,
- obszar chroniony: 10 ha użytków rolnych (chronią 6 zabudowań położonych w pobliżu wału),
- km wału 0+000 – różnica wysokości od korony wału 4,8 m.

BUDOWLE PIĘTRZĄCE:

- Jaz na pot. Grodzisko w km 4+642, w m. Tuchla
- Przepust z piętrzeniem na *pot. Laszkowski* w km 3+663, w m. Wietlin III
- Zastawka piętrząca Z-4 na *pot. Laszkowski* w km 9+706, w m. Miękiszy Stary
- Jaz na *pot. Olchowiec* w km 5+624, w m. Piwoda
- Jaz na *pot. Olchowiec* w km 8+068, miejscowość Piwoda
- Jaz na *pot. Stawisko* w km. 1+300, w m. Młyny
- Jaz na *pot. Stawisko* w km 3+209, w m. Korczowa
- Jaz na *pot. Stawisko* w km 4+677, w m. Korczowa
- Przepust z zastawką na *pot. Szewnia-Milka* w km 20+126, w m. Pawłosiów
- Zastawka betonowa na *pot. Szewnia-Milka* w km 11+734, w m. Kruheli Pawłosiowski
- Przepust z zastawką na *Kanale P-I* w km 3+489, w m. Pełkinie
- Przepust z zastawką na *Kanale P-II* w km 5+020, w m. Pełkinie
- Stopień betonowy na *pot. Łęg Rokietnicki* w km 19-049, w m. Boratyn
- Stopień betonowy na *pot. Łęg Rokietnicki* w km 20+546, w m. Boratyn
- Stopień betonowy na *pot. Łęg Rokietnicki* w km 22+394, w m. Rokietnica

– Przepust z zastawką na *pot. Dopływ* w Rudołowicach w km 0+733 w m. Rudołowice,
W okresie kwiecień – lipiec 2021 roku na wymienionych wyżej obiektach prowadzone były przeglądy.

UTRZYMYWANIE I EKSPLOATACJA URZĄDZEŃ WODNYCH ORAZ CIEKÓW NATURALNYCH:

Na podstawie informacji przedstawionej przez Nadzór Wodny w Jarosławiu (pismo RZ.3.2.530.5.2021.KS z dnia 29 grudnia 2021 r.) prowadzone były roboty utrzymaniowo – konserwacyjne o poniższym zakresie:

Gmina	Nazwa realizowanego zadania	Opis zadania	Wartość wykonanych prac [zł]
Wiązownica Jarosław	Wąły przeciwpowodziowe Szówsko km 0+000-0+300 Munina w km 0+000-2+200	Prace konserwacyjne polegające na koszeniu wałów w m. Szówsko i Munina - 1 koszenie	9 254,38
		Prace konserwacyjne polegające na koszeniu wałów w m. Szówsko i Munina -2 koszenie	7 247,51
Wiązownica	cieku Wyrwa (Olchowiec) w km 6+000 -13+100	Prace konserwacyjne polegające na wykoszeniu skarp i dna, wycięcie krzaków, rozbiórka przetamowań wraz z wywiezieniem m. Piwoda, Olchowiec, Ryszkowa Wola	76 135,42
Jarosław	cieku Szewnia (Szewnia-Miłka) w km 0+800 -12+200	Prace konserwacyjne polegające na wykoszeniu skarp i dna, wycięcie krzaków, rozbiórka przetamowań wraz z wywiezieniem m. Osada Leżachów, Kostków, Wólka Pełkińska, Pełkinie, Jarosław	106 724,19
Laszki	cieku Grodzisko w km 0+000-5+238	Prace konserwacyjne polegające na wykoszeniu skarp i dna, wycięcie krzaków, rozbiórka przetamowań wraz z wywiezieniem w m. Charytany, Mięksiz Stary, Tuchla	39 906,76
Laszki	cieku Motwica w km 1+800 - 12+000	Prace konserwacyjne polegające na wykoszeniu skarp i dna, wycięcie krzaków w m. Bobrówka, Wietlin	41 656,06
Chłopice Rokietnica	cieku Łęg Rokietnicki w km 13+000-25+240	Prace konserwacyjne polegające na wykoszeniu skarp i dna, wycięcie krzaków, rozbiórka przetamowań wraz z wywiezieniem m. Łowce, Dobkowice, Boratyn, Rokietnica	99 994,75
Radymno	cieku Łęg Rokietnicki (odnoga starego koryta 0+000-0+590)	Prace konserwacyjne polegające na wykoszeniu skarp, wycięcie krzaków, rozbiórka przetamowań wraz z wywiezieniem w m. Ostrów	36 700,46
Rożwienica	cieku Dopływ w Rudołowicach w km 0+000 -3+300	Prace konserwacyjne polegające na wykoszeniu skarp i dna, wycięcie krzaków, rozbiórka przetamowań wraz z wywiezieniem m. Rudołowice, Rożwienica	17 977,18
Wiązownica	Doraźne działania utrzymaniowe	Prace polegające na zasypie nor na wale p. powodziowym w m. Szówsko	3 304,99
Teren działania NW Jarosław	Wielokrotna rozbiórka tam bobrowych, usuwanie zatorów na ciekach	Prace polegające na rozbiórce tam bobrowych na terenie działania NW Jarosław	13 804,00
			452705,70

W miesiącu listopadzie firma GEOTEKO Serwis Sp. z o.o. dokonała 5-letniej oceny stanu technicznego i stanu bezpieczeństwa wału przeciwpowodziowego *rzeki San -prawobrzeżny wał w miejscowości Munina w km 0+000 - 2+200 (klasa IV)*. Na podstawie zebranych materiałów, dokumentów technicznych i wizji w terenie oraz biorąc pod uwagę obowiązujące przepisy techniczne, w aspekcie dalszej bezpiecznej eksploatacji i przydatności do użytkowania obiektu, **stan bezpieczeństwa wału rzeki San oceniono jako nie zagrażający bezpieczeństwu.**

4. MONITOROWANIE ZAGROŻEŃ POWODZIOWYCH

Zgodnie z art.18 ustawy z dnia 26 kwietnia 2007 roku *o zarządzaniu kryzysowym* na terenie powiatu zadania w zakresie monitorowania zagrożeń w tym powodziowego należy do Powiatowego Centrum Zarządzania Kryzysowego.

Powiatowe Centrum Zarządzania Kryzysowego funkcjonuje w systemie całodobowym na bazie:

- Referatu Bezpieczeństwa Starostwa Powiatowego:
od poniedziałku do piątku w godz. 7.00 – 15.00
- Stanowiska Kierowania Komendanta Powiatowego Państwowej Straży Pożarnej:
w pozostałym czasie

Powyższe zadanie obejmują w szczególności:

- monitorowanie stanu wód na rzekach powiatu;
- przekazywanie, komunikatów ostrzeżeń w tym meteorologicznych i hydrologicznych do gmin powiatu jarosławskiego oraz służb, inspekcji i straży zgodnie z Zarządzeniem nr 11/2019 Starosty Jarosławskiego z dnia 1 kwietnia 2019 roku, w sprawie wymiany informacji w systemie bezpieczeństwa i zarządzania kryzysowego na terenie powiatu jarosławskiego;
- informowanie kierowniczej kadry Starostwa Powiatowego o konieczności uruchomienia procedur całodobowego działania Powiatowego Centrum Zarządzania Kryzysowego;
- zwoływanie posiedzeń Powiatowego Zespołu Zarządzania Kryzysowego i współdziałanie z nim;
- wymianę informacji z centrami zarządzania kryzysowego administracji publicznej,
- przekazywanie informacji do Wojewódzkiego Centrum Zarządzania Kryzysowego w Rzeszowie.

5. ZESTAWIENIE SIŁ I ŚRODKÓW PRZEWIDZIANYCH DO PROWADZENIA AKCJI PRZECIWPOWODZIOWEJ

Główne siły i środki do prowadzenia akcji przeciwpowodziowych na terenie powiatu znajdują się w zasobach 77 jednostek Ochotniczych Straży Pożarnych oraz Komendy Powiatowej Państwowej Straży Pożarnej.

	Sily ogółem	Ilość zespołów ratowniczych	Środki												
			samochody gaś. lekkie	samochody gaś. Średnie	samochody gaś. Ciężkie	samochody osobowo terenowe	samochody osobowe	motopompy	pompy	agregat prądotwórczy	łodzie motorowe	łodzie wiosłowe	namioty pneumatyczne	urządzenia tnąco-rozpierające	pły spalinowe
Sily i środki KP PSP	85	3		4	1	1	5	15	3	17	2		2	45	20
Sily i środki OSP	1392	90	42	43	3	0	3	205	20	65	5	1	0	46	109
RAZEM	1477	93	42	47	4	1	8	220	23	82	7	1	2	91	129

W powiatowym i gminnych magazynach znajdują się również środki do przeciwdziałania w sytuacji powodziowej.

Nazwa, Ilość,	Starostwo	m. Jarosław	m. Radymno	m. Pruchnik	Gmina Jarosław	Gmina Radymno	Gmina Chłopice	Gmina Pawłosiów	Gmina Rożwienica	Gmina Laszki	Gmina Wiązownica	Gmina Rokietnica	Razem POWIAT
Łódź wiosłowa (ponton)	1				1			1			1	0	4
Łódź motorowa					-			-			1	0	1
Koło ratunkowe		2			-			3			2	0	7
Kamizelka ratunkowa		6			-			6			8	0	20
Motopompy szlamowe					8			8			10	4	30
Motopompy pożarnicze					8			12			9	4	33
Pompa pływająca NIAGARA								2					2
„Chuligan” narzędzie ratownicze		2			4			3			3	4	16
Worki	6500	10 150	500	1900	3000	1000	400	2000	2000	1200	293	1000	29943
Plandeka	33	55	2	5	4	2	2	20	8	4	10	4	149
Taczki	10	2			-	1	2	-		1	0	2	18
Piasek (m3)				15	-	12	10	5			0	30	72
Łopaty (szpadle)	45	46		7	30	10	6	26	4	6	37	20	237
Buty gumowe (wodery) – kpl.	50	10		5	8	7		4			8	40	132

6. WNIOSKI

1. W 2021 r. na terenie powiatu jarosławskiego nie były ogłaszane pogotowia i alarmy przeciwpowodziowe.
2. Z analizy zagrożenia wiadomo, że większość strategicznych instytucji publicznych powiatu znajduje poza terenem zalewowym.
3. System ostrzegania i alarmowania ludności w rejonach przewidywanego zagrożenia powodziowego jest sprawny.
4. Organy gmin powinny uwzględniać w planach zagospodarowania przestrzennego (a w przypadku braku takich planów, przy wydawaniu decyzji o warunkach zabudowy), zagadnienia związane z ochroną przeciwpowodziową, a w szczególności spełnienia odpowiednich standardów obiektów, budowanych na terenach przewidywanego pośredniego zagrożenia powodziowego oraz ograniczania budowy obiektów na terenach bezpośredniego zatopienia powodziowego.
5. Istnieje potrzeba dalszego doposażenia magazynów przeciwpowodziowych w sprzęt umożliwiający prowadzenie akcji ratowniczej, m.in. worki do uszczelniania przecieków, osuszacze do pomieszczeń, pompy o dużej wydajności itp.
6. Prowadzone przez Nadzór Wodny Wód Polskich w Jarosławiu, okresowe przeglądy urządzeń technicznych chroniących przed powodzią, zapewniają właściwe monitorowanie zabezpieczenia przeciwpowodziowego.
7. System monitorowania zagrożeń powodziowych na terenie powiatu jarosławskiego, przygotowane siły i środki zapewniają skuteczne ostrzeganie i alarmowanie ludności, prowadzenie działań ratowniczych i ewakuacji z zagrożonych terenów.
8. W sytuacjach ekstremalnych, na podstawie złożonego wniosku, możliwe będzie pozyskanie środków pozostających w Wojewódzkim Magazynie Przeciwpowodziowym w Jarosławiu oraz wsparcie ze strony Sił Zbrojnych.

Kierownik
Referatu Bezpieczeństwa

Krzysztof Kowal