



ISTNIEJE OD 1989 R.

®

OŚRODEK BADAŃ i ANALIZ PP
Spółka z ograniczoną odpowiedzialnością.
LABORATORIUM POLA ELEKTROMAGNETYCZNEGO
ul. Profesora Michała Bobrzyńskiego 23A/U2, 30-348 KRAKÓW
tel.: +48 603 57 77 88, +48 603 18 77 88,
www.ppkraow.pl, e-mail: artur@ppkraow.pl, marek@ppkraow.pl



AB 286

Od 1 kwietnia 2000 r. posiadamy certyfikat akredytacji nr AB 286 wydany przez Polskie Centrum Akredytacji.

W ramach zakresu akredytacji wykonujemy:

- pomiary pola elektromagnetycznego (pole elektryczne, pole magnetyczne, gęstość mocy) w środowisku i w środowisku pracy w zakresie częstotliwości od 0 Hz do 90 GHz,
- pomiary hałasu w środowisku pracy,
- pomiary hałasu w budynkach mieszkalnych, zamieszkania zbiorowego i użyteczności publicznej,
- pomiary drgań:
 - o ogólnym działaniu na organizm człowieka,
 - o działających na organizm człowieka przez kończyny górne,
- pomiary promieniowania optycznego nielaserowego, w ramach pomiaru przeprowadzamy dodatkowo pełną analizę skuteczności osłon na stanowisku,
- pomiary promieniowania laserowego,
- testy specjalistyczne medycznej aparatury rentgenodiagnostycznej w zakresie:
 - radiografii ogólnej,
 - stomatologii,
 - mammografii,
 - fluoroskopii i angiografii,
 - tomografii komputerowej,
 - monitorów do prezentacji obrazów medycznych.

Ponadto poza zakresem akredytacji wykonujemy:

- testy odbiorcze medycznej aparatury rentgenodiagnostycznej,
- pomiary dozymetryczne osłon stałych,
- pomiary rozkładu mocy dawki wokół aparatów RTG,
- pomiary dawek referencyjnych w rentgenodiagnostyce,
- projekty pracowni RTG wraz z obliczaniem osłon stałych,
- szkolenia z zakresu wykonywania testów podstawowych,
- opracowania dokumentacji Systemu Jakości w pracowniach RTG.

SPRAWOZDANIE

NR PP-PS/24-05-28

**Z POMIARÓW PÓL ELEKTROMAGNETYCZNYCH WYKONANYCH W ŚRODOWISKU
W OTOCZENIU INSTALACJI RADIOKOMUNIKACYJNEJ**

RBS JAROSŁAW

MIEJSCE WYKONYWANIA POMIARU:

- województwo: **podkarpackie**,
- miejscowość: **Jarosław**,
- ul.: **Elektrowniana 4**,
- współrzędne geograficzne: **E 22°40'42.7", N 50°00'34.7"**.

DANE DOTYCZĄCE ZLECENIODAWCY I WŁAŚCICIELA:

DATA PRZYJĘCIA ZLECENIA DO POMIARÓW: 16.04.2024 r.

- ZLECENIODAWCA: IT Partners Telco Sp. z o.o.; ul. Fabryczna 90, 05-270 Marki.

- WŁAŚCICIEL: PGE Dystrybucja S.A.

DATA POMIARÓW: 13.05.2024 r., godz. $10^{00} \div 10^{45}$

PRZEGLĄD WYNIKÓW, WYDANIE I AUTORYZACJA SPRAWOZDANIA Z BADAŃ: mgr inż. Artur Zajac.



Bez pisemnej zgody Prezesa Ośrodka sprawozdanie z pomiarów nie może być kopiowane inaczej jak tylko w całości.
Wyniki przedstawione w niniejszym sprawozdaniu z pomiarów odnoszą się wyłącznie do badanego obiektu i do warunków w dniu wykonania pomiarów.
Laboratorium odpowiada za wszelkie informacje przedstawione w niniejszym sprawozdaniu, poza informacjami dostarczonymi przez Klienta.

1. DANE POZYSKANE OD KLIENTA:

1.1. Dane techniczne dotyczące systemu radiokomunikacyjnego (źródła pierwotne w przestrzeni pracy).

Tabela 1. Parametry radiolinii/systemu nadawczo-odbiorczego.

Charakterystyka promieniowania			kierunkowa						
Rzeczywisty czas pracy [h/dobę]			24						
Warunki pracy			znamionowe						
Rodzaj wytwarzanego pola			stacjonarne						
Lp	Linia radiowa								
	Relacja	Typ anteny	Częstotliwość pracy [GHz]	Modulacja [QAM]	Moc nadajnika	EIRP [W]	Średnica anteny [m]	Azymut [°]	Wysokość środka elektrycznego anteny n.p.t. [m]
1.	> RBS Wola Rzeplińska	VHLP-2-13	13	32	23	794	0,6	240	50,0

2. CHARAKTERYSTYKA BADANEGO OBIEKTU.

Antenę radioliniową zamontowano na wieży. Urządzenia nadawczo – odbiorcze zainstalowane są w pomieszczeniu technicznym. Instalacja radiokomunikacyjna znajduje się na terenie ogrodzonym. W otoczeniu źródeł pól-EM będących przedmiotem pomiarów znajdują się tereny mieszkalne i handlowe.

W otoczeniu badanego obiektu stwierdzono występowanie innych źródeł promieniowania w badanym zakresie, które mogą wpływać na wynik wartości mierzonej.

W czasie wykonywania pomiarów wszystkie wymienione w tabeli nr 1 anteny pracowały.

Dane zawarte w tabeli nr 1 oraz dane o miejscu zainstalowania źródeł pochodzą z informacji uzyskanych od przedstawiciela Właściciela, za które laboratorium nie ponosi odpowiedzialności, mogące mieć wpływ na ważność wyników.

Wyniki pomiarów ważne są tylko dla takiej konfiguracji urządzeń nadawczych, ich liczby i ich parametrów, anten i ich parametrów oraz istniejących instalacji i elementów wyposażenia pomieszczeń, jakie były w czasie wykonywania pomiarów.

Pomiary wykonano również w miejscach, w których, na podstawie uprzednio przeprowadzonych obliczeń, stwierdzono występowanie w danych zakresach częstotliwości pól elektromagnetycznych poziomy zbliżone do poziomów dopuszczalnych, określonych w przepisach wydanych na podstawie art. 122 ustw. 1 ustawy z dnia 27 kwietnia 2011r.-Prawo Ochrony Środowiska.

Warunki środowiskowe panujące podczas pomiarów zostały przedstawione w tabeli nr 2.

Ogólny widok instalacji radiokomunikacyjnych przedstawiono w załączniku nr 1.

3. DANE DOTYCZĄCE BADAŃ.

3.1. Celem pomiarów pól elektromagnetycznych w otoczeniu instalacji radiokomunikacyjnej będącej przedmiotem pomiarów jest sprawdzenie dotrzymania dopuszczalnych poziomów pól elektromagnetycznych w środowisku.

3.2. Warunki środowiskowe:

Pomiary zostały wykonane przy wilgotności względnej powietrza i temperaturze otoczenia zgodnych ze specyfikacją techniczną miernika.

Tabela 2. Warunki środowiskowe.

data	godzina	pomiar	warunki zewnętrzne-zjawiska atmosferyczne					
13.05.2024r.	10:00	początkowy	temperatura.:	17,0°C	wilgotność.:	50,0%	opady:	bez opadów
	10:45	końcowy	temperatura.:	17,5°C	wilgotność.:	50,0%	opady:	bez opadów

3.3. Oszacowana niepewność pomiaru:

Szacowanie niepewności całkowitej wyników badań ilościowych przeprowadzone zgodnie z normą PN-EN ISO/IEC 17025: 2018-02, normą PN-EN 62311 i dokumentem EA-04/16. Oszacowane wartości niepewności są niepewnościami rozszerzonymi przy poziomie ufności 95% i współczynniku rozszerzenia k=2. Podczas pomiarów wszystkie składowe budżety niepewności zostały zidentyfikowane i są zgodne z wymaganiami podstawowymi.

3.4. Identyfikacja widma pola: identyfikacji źródeł i parametrów technicznych dokonano na podstawie analizy dokumentacji dotyczącej zlecenia oraz obserwacji miejsca wykonywania badań.

3.5. Aparatura pomiarowa.

Tabela 3. Miernik natężenia promieniowania elektromagnetycznego.

1.	miernik	
	nazwa	Uniwersalny, szerokopasmowy miernik natężenia pola elektromagnetycznego
	producent	Narda Safety Test Solutions GmbH
	typ	NBM-520
	numer fabryczny	C-0460
2.	sondy pomiarowe	
	typ	EF-6091
	numer fabryczny	01009
	zakres pomiaru pola elektromagnetycznego	0,50 [V/m] ÷ 300 [V/m]
	zakres częstotliwości zestawu pomiarowego	80 [MHz] ÷ 90 000 [MHz]
3.	świadectwo wzorcowania	
3.1.	laboratorium wzorcujące	Laboratorium Wzorców i Metrologii Pola Elektromagnetycznego (LWiMP) Politechnika Wrocławska, ul. Janiszewskiego 9, 50-372 Wrocław; Nr akredytacji AP 078
3.2.	numer świadectwa wzorcowania	LWiMP/W/184/23
3.3.	data wydania świadectwa wzorcowania	22 maja 2023 r.
3.4.	data ważności wzorcowania	22 maja 2026 r.
4.	bieżąca kontrola sprawności zestawu pomiarowego	zgodnie z aktualnie obowiązującą instrukcją sprawdzania zestawu pomiarowego.
6.	świadectwo pomiaru odporności elektromagnetycznej	
5.1.	laboratorium wykonujące pomiar	Laboratorium Wzorców i Metrologii Pola Elektromagnetycznego (LWiMP) Politechnika Wrocławska, ul. Janiszewskiego 9, 50-372 Wrocław; Nr akredytacji AP 078
5.2.	numer świadectwa	LWiMP/P/004/19
5.3.	data wydania świadectwa	28 stycznia 2019 r.

4. PODSTAWA PRAWNA.

4.1. Podstawa metodyki pomiarów: Załącznik do Rozporządzenia Ministra Klimatu z dnia 17 lutego 2020 r. w sprawie sposobów sprawdzania dotrzymania dopuszczalnych poziomów pól elektromagnetycznych w środowisku (Dz. U.2022 r., poz. 2630).

4.2. Dopuszczalne poziomy pole elektromagnetyczne w środowisku: Rozporządzenie Ministra Zdrowia z dnia 17 grudnia 2019 r. w sprawie dopuszczalnych poziomów pól elektromagnetycznych w środowisku (Dz. U. z 2019 r. poz. 2448).

5. WYNIKI POMIARÓW.

Tabela 4. Zestawienie wyników pomiarów w pionach (punktach) pomiarowych.

numer pionu (punktu) pomiarowego	opis miejsca pomiaru lub współrzędne geograficzne pionu (punktu) pomiarowego	wartość zmierzona natężenia pola elektrycznego [V/m]	wartość skuteczna natężenia pola elektrycznego z uwzględnieniem niepewności pomiarowej [V/m]*	wysokość pionu (punktu) pomiarowego [m]	wartość wyznaczona natężenia skutecznego pola magnetycznego [A/m]**	wartość wskaźnikowa WM_E	wartość wskaźnikowa WM_H	ocena zgodności względem dokumentu wskazanego w punkcie 4.2 sprawozdania oparta na zasadzie w punkcie 6
1	2	3	4	5	6	7	8	9
	Niepewności pomiarowa: 30, %							
	Otoczenie badanego obiektu:							
	Na kierunku linii radiowej:							
1	N 50° 00' 34,5"E 22° 40' 41,0"	0,6	0,8	2,0	0,002	0,01	0,02	zgodny
2	N 50° 00' 33,5"E 22° 40' 38,7"	0,8	1,0	2,0	0,003	0,02	0,03	zgodny
3	N 50° 00' 32,8"E 22° 40' 36,0"	0,8	1,0	2,0	0,003	0,02	0,03	zgodny
	Dodatkowe punkty (piony) pomiarowe:							
4	N 50° 00' 35,6"E 22° 40' 44,6"	0,6	0,8	2,0	0,002	0,01	0,02	zgodny
5	N 50° 00' 32,2"E 22° 40' 45,8"	0,7	0,9	2,0	0,002	0,01	0,02	zgodny
6	N 50° 00' 33,2"E 22° 40' 42,4"	0,9	1,2	2,0	0,003	0,02	0,03	zgodny
7	N 50° 00' 32,0"E 22° 40' 38,9"	0,7	0,9	2,0	0,002	0,01	0,02	zgodny
8	N 50° 00' 30,8"E 22° 40' 35,8"	0,6	0,8	2,0	0,002	0,01	0,02	zgodny
9	N 50° 00' 35,6"E 22° 40' 39,1"	0,8	1,0	2,0	0,003	0,02	0,03	zgodny
10	N 50° 00' 34,3"E 22° 40' 36,2"	0,7	0,9	2,0	0,002	0,01	0,02	zgodny
11	N 50° 00' 35,7"E 22° 40' 34,6"	0,8	1,0	2,0	0,003	0,02	0,03	zgodny

*- wynik pomiaru powiększony o rozszerzoną niepewność pomiaru dla współczynnika rozszerzenia $k=2$.

** - wartości podane w kolumnie 6 tabeli 4 są wartościami wyznaczonymi na podstawie zmierzonej wartości pola elektrycznego podanego w kolumnie 3 tej tabeli zgodnie z wzorem $H=E/377$.

***- wynik wskazany przez miernik jest wartością poniżej dolnej granicy zakresu sondy, do obliczenia wyniku przyjęto wartość skorelowaną z rzeczywistym wynikiem pomiaru-dolną granicą akredytowanego zakresu sondy.

Pomiary pola-EM w środowisku w otoczeniu instalacji radiokomunikacyjnej będącej przedmiotem pomiarów przeprowadzono w miejscach podanych w tabeli nr 4. Pomiary zostały wykonane na głównych, pomocniczych kierunkach pomiarowych oraz obszarze pomiarowym na kierunkach zbliżonych do azymutów anten badanej instalacji.

Pomiary wykonano do odległości, dla której, na podstawie uprzednio przeprowadzonych obliczeń, stwierdzono w miejscach dostępnych dla ludności występowanie pól elektromagnetycznych o najwyższym poziomie, które pochodzą z badanej instalacji.

Rozkład pionów (punktów) pomiarowych przedstawiono w załączniku nr 2.

W przypadku gdy wynik pomiaru uzyskany jako wartość wskazana przez miernik pola elektromagnetycznego jest wartością poniżej dolnej granicy zakresu pomiarowego miernika i poniżej dolnej granicy akredytowanego zakresu metody pomiarowej (zakresu pomiarowego metody w aktualnym zakresie akredytacji laboratorium) laboratorium przedstawia ten wynik w sprawozdaniu jako wynik spoza zakresu akredytacji, a do obliczenia wyniku skorygowanego przyjmuje wartość skorelowaną z rzeczywistym wynikiem pomiaru-dolną granicą akredytowanego zakresu pomiarowego metody.

6. STWIERDZENIE ZGODNOŚCI Z POZIOMAMI DOPUSZCZALNYMI ORAZ OMÓWIENIE WYNIKÓW POMIARÓW.

6.1. Na podstawie wykonanych pomiarów w miejscach w których uzyskano dostęp, w pionach (punktach) pomiarowych stwierdza się dotrzymanie dopuszczalnych poziomów pól elektromagnetycznych w środowisku zgodnie z punktem 4.2 sprawozdania (wartości wskaźnikowe WM_E oraz WM_H nie przekraczają wartości 1).

Miejsca do których nie uzyskano dostępu i/lub nie uzyskano zgody na pomiar, z przyczyn niezależnych od Laboratorium nie podlegają ocenie zgodności.

Poziomy pole elektromagnetycznych w środowisku wyznaczono dla instalacji emitujących pola elektromagnetyczne względem najniższej wartości dopuszczalnej z danego zakresu częstotliwości i w odniesieniu do najwyższych zmierzonych wartości pól-EM.

Pomiary poziomów pól elektromagnetycznych w środowisku w otoczeniu badanego obiektu wykonano podczas pracy wszystkich instalacji emitujących pola elektromagnetyczne w danym zakresie częstotliwości.

Stwierdzenie zgodności wyników z wymaganiami: **tak; zgodnie z dokumentem określonym w punkcie 4.2 sprawozdania.**

Zasada podejmowania decyzji: **określona w treści rozporządzenia Ministra Klimatu z dnia 17.02.2020 r.**

Ryzyko związane z tą zasadą: Zasada podejmowania decyzji została określona w powyższym dokumencie w związku z czym rozpatrywanie poziomu ryzyka nie jest konieczne.

Instalacja radiokomunikacyjna spełnia wymagania normatywu powołanego w punkcie 4.2. sprawozdania.

6.2. Zgodnie z art. 122a, ust. 1, pkt. 2 i 3, Ustawy z dnia 27 kwietnia 2001 Prawo Ochrony Środowiska (Dz.U. z 2020r. poz. 1219 z późn. zm.) ponowne pomiary kontrolne wykonuje się:

- každorazowo w przypadku zmiany warunków pracy instalacji lub urządzenia, w tym zmiany spowodowanej zmianami warunków pracy instalacji lub urządzenia, o ile zmiany te mogą mieć wpływ na zmianę poziomów pól elektromagnetycznych, których źródłem jest instalacja lub urządzenie;
- každorazowo w przypadku zmiany istniejącego stanu zagospodarowania i zabudowy nieruchomości skutkującej zmianami w występowaniu miejsc dostępnych dla ludności w otoczeniu instalacji lub urządzenia-na pisemny wniosek właściciela lub zarządcy nieruchomości, na której wystąpiła ta zmiana.

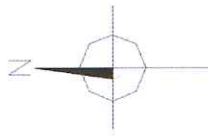
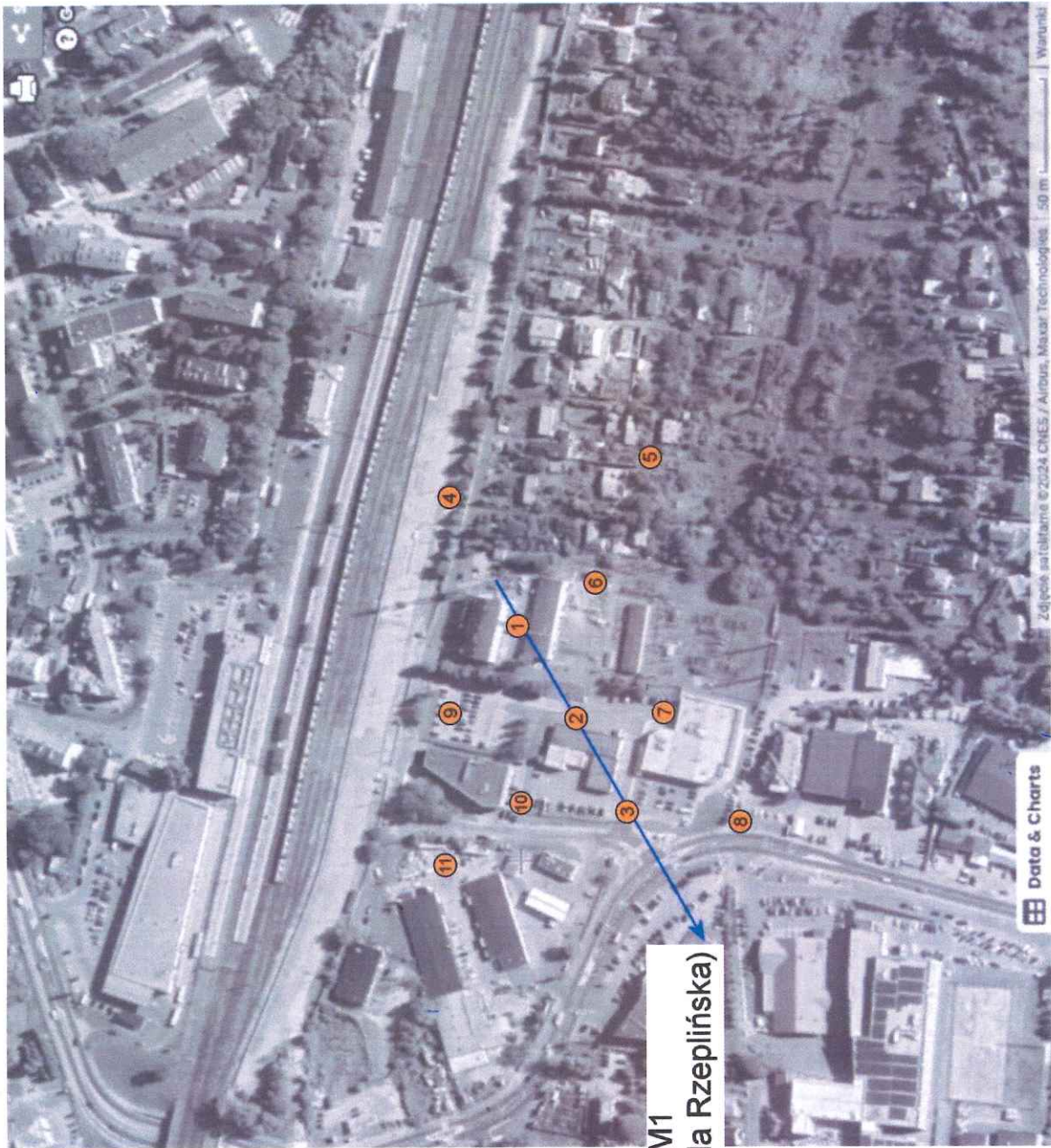
Otrzymują:

- 4 x Zleceniodawca (wersja drukowana)
- 1 x Zleceniodawca (wersja elektroniczna)
- 1 x PP aa (wersja elektroniczna)

Koniec sprawozdania. Sprawozdanie zawiera dodatkowo załączniki nr 1 i 2.



Zał. nr 1: Widok ogólny instalacji radiokomunikacyjnej.



Azymuty anten

Nr anteny	azymuty [°]
M1	MW 240

Załącznik nr 2:	Lokalizacja pionów (punktów) pomiarowych wokół instalacji radiokomunikacyjnej.
	-punkt (pion) pomiarowy.