



AB 1571



SOLDI Sp. z o.o.
ul. Bieżanowska 22
30-812 Kraków

Sprawozdanie nr 567/2023/OS/03

Sprawozdanie z badania natężenia pól elektromagnetycznych
wykonanych w środowisku

Miejsce wykonania badania:

(dane uzyskane od klienta)

JRS6001_B

37-554 Dobkowice, dz. nr 1645,
pow. jarosławski, woj. podkarpackie

Data zakończenia badania:

20.12.2023 r.

Klient:

P4 Sp. z o.o.
ul. Wynalazek 1
02-677 Warszawa

Autoryzacja / wydanie sprawozdania:




Leszek Duda
Kierownik ds. Technicznych

Bez pisemnej zgody laboratorium, sprawozdanie nie może być powielane inaczej, jak tylko w całości.

1. Podstawa prawna

Badania wykonano zgodnie z obecnie występującymi aktami prawnymi:

- Ustawa z dnia 27 kwietnia 2001 r. Prawo ochrony środowiska (Dz. U. 2022 poz. 2556 z zm.),
- Rozporządzenie Ministra Zdrowia z dnia 17 grudnia 2019 r. w sprawie dopuszczalnych poziomów pól elektromagnetycznych w środowisku (Dz. U. 2019 poz. 2448),
- Rozporządzenie Ministra Klimatu z dnia 17 lutego 2020 r. w sprawie sposobów sprawdzania dotrzymania dopuszczalnych poziomów pól elektromagnetycznych w środowisku (Dz. U. 2022 poz. 2630).

2. Aparatura pomiarowa

Podczas badań użyto następującej aparatury pomiarowej:

Tabela nr 1

Miernik szerokopasmowy	Sondy	Zakres częstotliwościowy	Zakres pomiarowy*	Świadectwo wzorcowania
Narda NBM - 550 Nr B-0714	EF-0392 nr G-0072	0,1 – 3 600 MHz	0,8 – 1000 V/m	LWiMP/W/016/23; data wydania: 12.01.2023
Narda NBM - 550 Nr B-0714	EF-6091 nr 01096	80 – 90 000 MHz	0,8 – 300 V/m	LWiMP/W/016/23; data wydania: 12.01.2023
*Do wyznaczenia poprawnej wartości natężenia pola elektromagnetycznego uwzględniono współczynniki korekcyjne z właściwego świadectwa wzorcowania.				

Aparaturę pomiarową charakteryzują następujące wartości niepewności pomiaru obliczone i przedstawiona zgodnie z dokumentem PN-EN 50413. Podane wartości niepewności stanowią niepewności rozszerzone dla poziomu ufności 95% i współczynnika rozszerzenia $k=2$.

Procedury wdrożone w laboratorium pozwalają zapewnić odporność elektromagnetyczną miernika.

Niepewność pomiarowa wyznaczona dla zainstalowanych i skonfigurowanych obiektów – źródeł pól, jak w dniu pomiaru wynosi 35%.

Dodatkowa aparatura pomiarowa:

- Kompas (busola) [UP/30/Sw]
- Termohigrometr TFA nr 4433 [UP/31/Sw]
(Świadectwo wzorcowania: 0197/AH/21; data wydania: 12.02.2021)
- Taśma miernicza geodezyjna 50 m [UP/33/Sw]
(Świadectwo wzorcowania: U/21/51-512120028.3; data wydania: 10.03.2021)
- Odbiornik GPS REALME GT Neo 2 [UP/22/Sw]

3. Opis badania

Badanie przeprowadziło Laboratorium Badawcze Soldi na podstawie zlecenia firmy P4 Sp. z o.o.

Badanie wykonano zgodnie z:

Załącznikiem do rozporządzenia Ministra Klimatu z dnia 17 lutego 2020 r. w sprawie sposobów sprawdzania dotrzymania dopuszczalnych poziomów pól elektromagnetycznych w środowisku (Dz. U. 2022 poz. 2630).

Badania promieniowania elektromagnetycznego, którego źródłem są urządzenia wyszczególnione w punkcie 4 sprawozdania przeprowadzono w pionach pomiarowych na kierunkach zbliżonych do azymutów badanej instalacji, w szczególności w tych miejscach, w których na podstawie uprzednio przeprowadzonych obliczeń, stwierdzono występowanie w danych zakresach częstotliwości pól-EM o poziomach zbliżonych do poziomów dopuszczalnych oraz do odległości, dla której stwierdzono w miejscach dostępnych dla ludności występowanie pól elektromagnetycznych o najwyższym poziomie, które pochodzą z badanej instalacji. Badania pól elektromagnetycznych przeprowadzono w pionach pomiarowych wzdłuż głównych kierunków pomiarowych, dodatkowych pionach oraz w miejscach dostępnych dla ludności w otoczeniu instalacji. W przyjętych pionach pomiarowych pomiary wykonano na wysokościach od 0,3 m do 2,0 m nad powierzchnią terenu albo nad innymi miejscami dostępnymi dla ludności. W pobliżu urządzeń, obiektów i elementów metalowych pomiary wykonano w odległości nie mniejszej niż 0,3 m od tych urządzeń, obiektów i elementów metalowych.

Przy sprawdzeniu dotrzymania dopuszczalnych poziomów pól elektromagnetycznych w środowisku nie uwzględnia się poprawek pomiarowych ze względu, na fakt iż pomiary wykonywane są przy użyciu miernika szerokopasmowego.

4. Informacje przekazane przez klienta

Tabela nr 2 – Opis obiektu, w otoczeniu którego wykonano badania oraz określenie terenu wokół stacji

Tabela nr 2a – Szczegółowe dane źródła pól dla anten mikrofalowych

Tabela nr 2b – Szczegółowe dane źródła pól dla anten sektorowych

Tabela nr 2

Opis obiektu, w otoczeniu którego wykonano pomiary	
Rodzaj konstrukcji wsporczej:	Stalowa wieża kratowa
Wysokość wieży:	48,0 m n.p.t.
Rodzaj terenu wokół stacji bazowej:	Stacja bazowa zlokalizowana jest na terenie wiejskim, w najbliższym otoczeniu stacji znajdują się tereny rolne

Tabela nr 2a

Charakterystyka promieniowania				kierunkowa					
Rzeczywisty czas pracy [h/dobę]				24					
Rodzaj wytwarzanego pola				stacjonarne					
Linia radiowa				Antena					
Lp.	Typ nadajnika	Częstotliwość pracy [GHz]	Moc wyjściowa [dBm]	Typ / producent	Średnica anteny [m]	Azymut [°]	Wysokość zainstal. [m]	LON	LAT
1	OPTIX RTN/HUAWEI	32	23	0.6-32 (VHLPX2-32)	0,6	22	43,3	22°40'51.63"E	49°55'45.06"N
2	OPTIX RTN/HUAWEI	80	19	0.6-80 (VHLP2-80)	0,6	170	44,6	22°40'51.63"E	49°55'45.06"N
3	OPTIX RTN/HUAWEI	32	23	0.6-32 (A32D06)	0,6	207	44,0	22°40'51.63"E	49°55'45.06"N
4	OPTIX RTN/HUAWEI	80	19	0.6-80 (A80S06)	0,6	235	44,0	22°40'51.63"E	49°55'45.06"N
5	OPTIX RTN/HUAWEI	23	25	0.6-23 (VHLP2-23)	0,6	235	44,0	22°40'51.63"E	49°55'45.06"N
6	OPTIX RTN/HUAWEI	32	23	0.6-32 (VHLPX2-32)	0,6	296	44,0	22°40'51.63"E	49°55'45.06"N
7	OPTIX RTN/HUAWEI	32	23	0.6-32 (A32D06)	0,6	324	44,0	22°40'51.63"E	49°55'45.06"N
8	OPTIX RTN/HUAWEI	18	25,5	0.6-18 (VHLPX2-18)	0,6	326	44,6	22°40'51.63"E	49°55'45.06"N

Tabela nr 2b

Charakterystyka promieniowania				kierunkowa					
Rzeczywisty czas pracy [h/dobę]				Całodobowa 24h					
Warunki pracy				Znamionowe					
Rodzaj wytwarzanego pola				stacjonarne					
Lp.	Typ nadajnika	Antena Producent / Typ	Azymut [°]	Wysokość środku elektr. anteny [m n.p.t.]	Pasmo [Mhz]	Kąt nachylenia [°]	EIRP dla anteny [W]	LON	LAT
1	RBS6xxx/2xxx/4xxx	Huawei ATR4518R11	100	46,7	800	0 - 10	12838	22°40'51.61"E	49°55'45.07"N
	RBS6xxx/2xxx/4xxx				2600	0 - 10		22°40'51.61"E	49°55'45.07"N
2	RBS6xxx/2xxx/4xxx	Huawei ATR4518R11	100	46,7	900	0 - 10	18852	22°40'51.61"E	49°55'45.07"N
	RBS6xxx/2xxx/4xxx				1800	0 - 10		22°40'51.61"E	49°55'45.07"N
	RBS6xxx/2xxx/4xxx				2100	0 - 10		22°40'51.61"E	49°55'45.07"N
3	RBS6xxx/2xxx/4xxx	Huawei ATR4518R11	220	46,7	800	0 - 10	12838	22°40'51.61"E	49°55'45.07"N
	RBS6xxx/2xxx/4xxx				2600	0 - 10		22°40'51.61"E	49°55'45.07"N
4	RBS6xxx/2xxx/4xxx	Huawei ATR4518R11	220	46,7	900	0 - 10	18852	22°40'51.61"E	49°55'45.07"N
	RBS6xxx/2xxx/4xxx				1800	0 - 10		22°40'51.61"E	49°55'45.07"N
	RBS6xxx/2xxx/4xxx				2100	0 - 10		22°40'51.61"E	49°55'45.07"N
5	RBS6xxx/2xxx/4xxx	Huawei ATR4518R11	340	46,7	800	0 - 10	12838	22°40'51.61"E	49°55'45.07"N
	RBS6xxx/2xxx/4xxx				2600	0 - 10		22°40'51.61"E	49°55'45.07"N
6	RBS6xxx/2xxx/4xxx	Huawei ATR4518R11	340	46,7	900	0 - 10	18852	22°40'51.61"E	49°55'45.07"N
	RBS6xxx/2xxx/4xxx				1800	0 - 10		22°40'51.61"E	49°55'45.07"N
	RBS6xxx/2xxx/4xxx				2100	0 - 10		22°40'51.61"E	49°55'45.07"N

W załączonej tabeli podano maksymalne parametry pracy tej instalacji deklarowane przez prowadzącego instalację. Podczas pomiarów urządzenia użytkownika pracowały przy aktualnie występującym obciążeniu. Anteny o sterowanych wiązkach zostały ustawione w sposób umożliwiający spełnienie wymagań pkt 13 ppkt 2 RMK.

Jako dopuszczalne poziomy gęstości pola elektromagnetycznego przyjmuje się wartość 2 W/m², co odpowiada natężeniu składowej elektrycznej pola elektromagnetycznego o wartości 28 V/m – tj. minimalnej wartości dopuszczalnej dla zakresu częstotliwości od 10 MHz do 300 GHz, dzięki czemu zostaje uwzględniona obecność innych instalacji emitujących pole – EM w sąsiedztwie.

5. Wyniki badań i szkic sytuacyjny

Tabela nr 3

Data wykonania pomiarów	Godzina		Opady	Temperatura [°C]		Wilgotność [%]	
	Rozpoczęcia pomiarów	Zakończenia pomiarów		Minimalna	Maksymalna	Minimalna	Maksymalna
15.12.2023	08:40	09:55	Brak	0,2	0,7	68	70

Temperatura i wilgotność względna nie wyższa niż dopuszczalna specyfikacja miernika.

Tabela nr 4

Nr pionu / punktu	Lokalizacja pionu / punktu pomiarowego			Wysokość pomiaru	Wartość zmierzona	Wynik badania pola-E ^{*)}	Wskaźnik poziomu emisji WM _E	Wartość wyznaczona pola-H	Wskaźnik poziomu emisji WM _H
	LAT	LON	Opis						
1	2	3	4	5	6	7	8	9	10
1	49.92945	22.68117	GKP; poziom terenu wokół stacji bazowej	2,0	0,8	1,1	0,04	0,003	0,04
2	49.92975	22.68133	GKP; poziom terenu wokół stacji bazowej	2,0	0,9	1,2	0,04	0,003	0,04
3	49.93003	22.68150	GKP; poziom terenu wokół stacji bazowej	2,0	0,8	1,1	0,04	0,003	0,04
4	49.92914	22.68133	GKP; poziom terenu wokół stacji bazowej	2,0	1,0	1,4	0,05	0,004	0,05
5	49.92914	22.68147	GKP; poziom terenu wokół stacji bazowej	2,0	1,1	1,5	0,05	0,004	0,05
6	49.92906	22.68219	GKP; poziom terenu wokół stacji bazowej	2,0	1,2	1,6	0,06	0,004	0,06
7	49.92897	22.68292	GKP; poziom terenu wokół stacji bazowej	2,0	1,1	1,5	0,05	0,004	0,05
8	49.92870	22.68530	GKP; poziom terenu wokół stacji bazowej-314m od obiektu, na az. 100°	2,0	0,8	1,1	0,04	0,003	0,04
9	49.92889	22.68108	GKP; poziom terenu wokół stacji bazowej	2,0	0,8	1,1	0,04	0,003	0,04
10	49.92859	22.68114	GKP; poziom terenu wokół stacji bazowej	2,0	0,9	1,2	0,04	0,003	0,04
11	49.92831	22.68122	GKP; poziom terenu wokół stacji bazowej	2,0	0,9	1,2	0,04	0,003	0,04
12	49.92892	22.68078	GKP; poziom terenu wokół stacji bazowej	2,0	0,9	1,2	0,04	0,003	0,04
13	49.92864	22.68056	GKP; poziom terenu wokół stacji bazowej	2,0	1,0	1,4	0,05	0,004	0,05
14	49.92839	22.68036	GKP; poziom terenu wokół stacji bazowej	2,0	0,9	1,2	0,04	0,003	0,04
15	49.92900	22.68078	GKP; poziom terenu wokół stacji bazowej	2,0	0,8	1,1	0,04	0,003	0,04
16	49.92895	22.68067	GKP; poziom terenu wokół stacji bazowej	2,0	1,0	1,4	0,05	0,004	0,05
17	49.92859	22.68019	GKP; poziom terenu wokół stacji bazowej	2,0	1,2	1,6	0,06	0,004	0,06
18	49.92822	22.67975	GKP; poziom terenu wokół stacji bazowej	2,0	1,1	1,5	0,05	0,004	0,05
19	49.92703	22.67817	GKP; poziom terenu wokół stacji bazowej-314m od obiektu, na az. 220°	2,0	0,9	1,2	0,04	0,003	0,04
20	49.92900	22.68061	GKP; poziom terenu wokół stacji bazowej	2,0	0,9	1,2	0,04	0,003	0,04
21	49.92883	22.68022	GKP; poziom terenu wokół stacji bazowej	2,0	1,0	1,4	0,05	0,004	0,05
22	49.92867	22.67983	GKP; poziom terenu wokół stacji bazowej	2,0	1,0	1,4	0,05	0,004	0,05

^{*)} Za wynik badania przyjmuje się wartość wyznaczoną jako maksymalny chwilowy wynik pomiarów powiększony o rozszerzoną niepewność pomiaru U dla współczynnika rozszerzenia k=2.

Objaśnienia:

GKP – Główny Kierunek Pomiarowy

Tabela nr 4 cd.

Nr pionu / punktu	Lokalizacja pionu / punktu pomiarowego			Wysokość pomiaru	Wartość zmierzona	Wynik badania pola-E ^{*)}	Wskaźnik poziomu emisji WM _E	Wartość wyznaczona pola-H	Wskaźnik poziomu emisji WM _H
	LAT	LON	Opis						
1	2	3	4	5	6	7	8	9	10
23	49.92931	22.68058	GKP; poziom terenu wokół stacji bazowej	2,0	0,8	1,1	0,04	0,003	0,04
24	49.92945	22.68014	GKP; poziom terenu wokół stacji bazowej	2,0	0,8	1,1	0,04	0,003	0,04
25	49.92958	22.67972	GKP; poziom terenu wokół stacji bazowej	2,0	0,9	1,2	0,04	0,003	0,04
26	49.92942	22.68072	GKP; poziom terenu wokół stacji bazowej	2,0	1,0	1,4	0,05	0,004	0,05
27	49.92967	22.68044	GKP; poziom terenu wokół stacji bazowej	2,0	0,9	1,2	0,04	0,003	0,04
28	49.92992	22.68017	GKP; poziom terenu wokół stacji bazowej	2,0	0,9	1,2	0,04	0,003	0,04
29	49.92939	22.68086	GKP; poziom terenu wokół stacji bazowej	2,0	0,8	1,1	0,04	0,003	0,04
30	49.92947	22.68083	GKP; poziom terenu wokół stacji bazowej	2,0	0,8	1,1	0,04	0,003	0,04
31	49.92992	22.68058	GKP; poziom terenu wokół stacji bazowej	2,0	1,0	1,4	0,05	0,004	0,05
32	49.93036	22.68033	GKP; poziom terenu wokół stacji bazowej	2,0	1,2	1,6	0,06	0,004	0,06
33	49.93184	22.67950	GKP; poziom terenu wokół stacji bazowej-314m od obiektu, na az. 340°	2,0	0,8	1,1	0,04	0,003	0,04
A	49.92839	22.68080	DPP; wejście do budynku na dz. nr 1645 (Kaplica cmentarna w Dobkowicach)	2,0	0,9	1,2	0,04	0,003	0,04

^{*)} Za wynik badania przyjmuje się wartość wyznaczoną jako maksymalny chwilowy wynik pomiarów powiększony o rozszerzoną niepewność pomiaru U dla współczynnika rozszerzenia k=2.

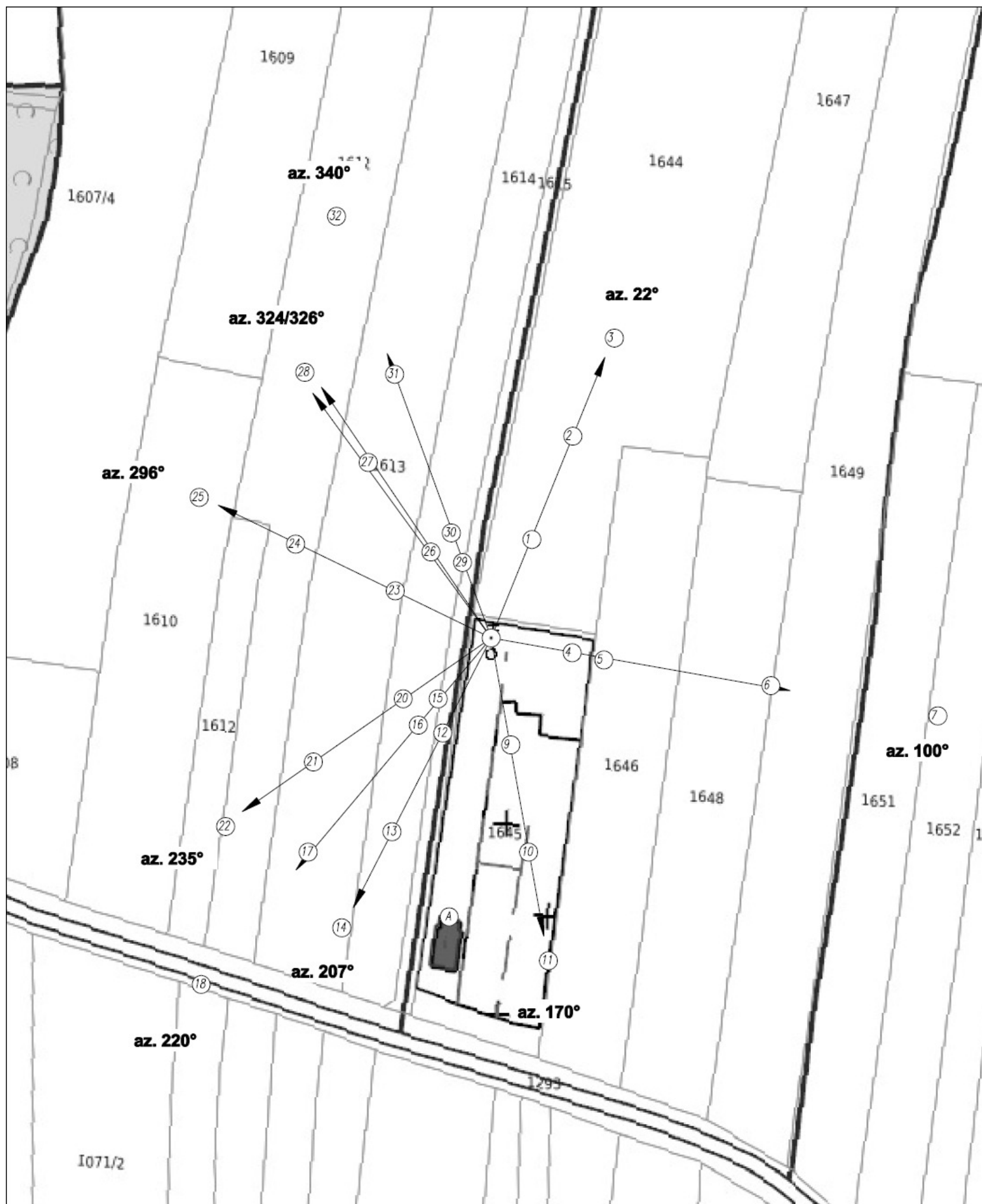
Objaśnienia:

GKP – Główny Kierunek Pomiarowy
DPP – Dodatkowy Pion Pomiarowy

Wyniki pomiarów odnoszą się wyłącznie do przedstawionych w sprawozdaniu punktów / pionów pomiarowych.

Dane podane przez klienta wpływają na ważność wyników.

W obszarze pomiarowym zainstalowane są urządzenia obcych operatorów, które zostały uwzględnione podczas wykonywania badań. Urządzenia te pracowały przy aktualnie występującym obciążeniu i mogą mieć wpływ na przedstawione wyniki badań.



UWAGA: Nie wszystkie punkty / piony pomiarowe zostały wskazane na powyższej mapie

LEGENDA:

- (Nr) – Punkty (piony) pomiarowe
- ★ – Lokalizacja źródła pola-EM



Użytkownik: P4 Sp. z o.o. 02-677 Warszawa, ul. Wynalazek 1	Nr stacji: JRS6001_B	Skala: 1:1500
Nazwa rysunku: Rozmieszczenie pionów pomiarowych		
Nr sprawozdania: 567/2023/OS/03		
LABORATORIUM BADAWCZE SOLDI ul. Bieżanowska 22, 30-812 Kraków	Opracował: Laboratorium Badawcze Soldi	Nr rysunku: 01

6. Podsumowanie wyników badania

Minimalne dopuszczalne poziomy elektromagnetycznego promieniowania niejonizującego charakteryzowane przez wartości graniczne wielkości fizycznych dla miejsc dostępnych dla ludności, uwzględniające wszystkie źródła promieniowania mogące występować w obszarze pomiarowym, w zakresie pomiarowym zestawu pomiarowego, opisanego w punkcie 2 niniejszego sprawozdania, zgodnie z rozporządzeniem Ministra Zdrowia z dnia 17 grudnia 2019 r. w sprawie dopuszczalnych poziomów pól elektromagnetycznych w środowisku (Dz. U. 2019 poz. 2448), które zostały przyjęte do obliczeń wskaźników WM_E i WM_H wynoszą odpowiednio:

Tabela nr 5

Zakres częstotliwości	Natężenie pola - E	Natężenie pola - H
10 MHz – 300 GHz	28 V/m	0,073 A/m

Przeprowadzone badania zostały wykonane przy użyciu miernika szerokopasmowego i nie wykazały przekroczenia 70% ww. wartości dopuszczalnych. W wyniku przeprowadzonego badania potwierdzono także, że otrzymane wartości wskaźnikowe dla wszystkich punktów / pionów pomiarowych badanej instalacji radiokomunikacyjnej, nie przekroczyły wartości 1. Zatem poziomy pól elektromagnetycznych w badanych punktach są dopuszczalne.

Stwierdzenie zgodności zostało przedstawione na podstawie wyników badań oraz informacji uzyskanych od klienta (za które Laboratorium nie ponosi odpowiedzialności) dla instalacji opisanej w punkcie 4.

Stwierdzenia zgodności dokonano na podstawie zasady podejmowania decyzji i wymagań zawartych w załączniku do rozporządzenia Ministra Klimatu z dnia 17 lutego 2020 r. w sprawie sposobów sprawdzania dotrzymania dopuszczalnych poziomów pól elektromagnetycznych w środowisku (Dz. U. 2022 poz. 2630).

Tabela nr 6

Badanie wykonał:	Sprawozdanie sporządził:	Sprawdził:
Paweł Wawrzak	Wiktoria Chłapek	20.12.2023 r. Dawid Sienkiewicz

KONIEC SPRAWOZDANIA